



UNIVERSIDAD  
**AUTÓNOMA**  
DE ICA

UNIVERSIDAD AUTÓNOMA DE ICA  
FACULTAD DE CIENCIAS DE LA SALUD  
PROGRAMA ACADÉMICO DE ENFERMERÍA

TESIS

**CALIDAD DE VIDA Y FACTORES DE RIESGOS  
PSICOSOCIALES EN TIEMPOS DE COVID-19, EN LOS  
COMERCIANTES DEL MERCADO LA UNION, PARCONA –  
ICA, 2022**

LINEA DE INVESTIGACIÓN  
SALUD PÚBLICA, SALUD AMBIENTAL Y SATISFACCIÓN  
CON LOS SERVICIOS DE SALUD

PRESENTADO POR  
LISBETH ALEJANDRINA SIMBRON GARNAO  
LUZ PATRICIA RIOS ARANGO

TESIS DESARROLLADA PARA OPTAR EL TITULO  
PROFESIONAL DE LICENCIADA EN ENFERMERÍA

DOCENTE ASESOR  
MG. HELEN GAMARRA RAMIREZ  
CÓDIGO ORCID N°0000-0002-4641-8475

CHINCHA, 2022

## CONSTANCIA DE APROBACIÓN DE LA INVESTIGACIÓN

Chincha, 16 de JUNIO del 2022

Dr. JUANA MARIA MARCOS ROMERO  
DECANA DE LA FACULTAD DE CIENCIAS DE LA SALUD

**Presente.** -

De mi especial consideración:

Sirva la presente para saludarle e informar que las bachilleres: **SIMBRÓN GARNAO LISBETH ALEJANDRINA** y **RIOS ARANGO LUZ PATRICIA**, con DNI N° **47221796** y **71554297** respectivamente, de la Facultad Ciencias de la Salud del programa Académico de **ENFERMERÍA**, ha cumplido con presentar su tesis titulada: **“CALIDAD DE VIDA Y FACTORES DE RIESGOS PSICOSOCIALES EN TIEMPOS DE COVID-19, EN LOS COMERCIANTES DEL MERCADO LA UNION, PARCONA – ICA, 2022”** con mención

APROBADAS:



Por lo tanto, queda expedito para la revisión por parte de los Jurados para su sustentación.

Agradezco por anticipado la atención a la presente, aprovecho la ocasión para expresar los sentimientos de mi especial consideración y deferencia personal.

Cordialmente,



Asesor: Mg. Helen Gamarra Ramírez

Código ORCID N.º 0000-0002-4641-8475

## DECLARATORIA DE AUTENCIDAD DE LA INVESTIGACIÓN

Yo, SIMBRÓN GARNAO LISBETH ALEJANDRINA, identificado(a) con DNI N° 47221796 y RIOS ARANGO LUZ PATRICIA, identificado(a) con DNI N° 71554297, en nuestra condición de estudiantes del programa de estudios de Enfermería de la Facultad de Ciencias de la Salud en la Universidad Autónoma de Ica y que habiendo desarrollado la Tesis titulada: “CALIDAD DE VIDA Y FACTORES DE RIESGOS PSICOSOCIALES EN TIEMPOS DE COVID-19, EN LOS COMERCIANTES DEL MERCADO LA UNION, PARCONA – ICA, 2022”, declaramos bajo juramento que:

- a. La investigación realizada es de nuestra autoría
- b. La tesis no ha cometido falta alguna a las conductas responsables de investigación, por lo que, no se ha cometido plagio, ni auto plagio en su elaboración.
- c. La información presentada en la tesis se ha elaborado respetando las normas de redacción para la citación y referenciación de las fuentes de información consultadas. Así mismo, el estudio no ha sido publicado anteriormente, ni parcial, ni totalmente con fines de obtención de algún grado académico o título profesional.
- d. Los resultados presentados en el estudio, producto de la recopilación de datos son reales, por lo que, el (la) investigador(a) no ha incurrido ni en falsedad, duplicidad, copia o adulteración de estos, ni parcial, ni totalmente.
- e. La investigación cumple con el porcentaje de similitud establecido según la normatividad vigente de la Universidad (no mayor al 28%), el porcentaje de similitud alcanzado en el estudio es del: 

26%
-----

Autorizamos a la Universidad Autónoma de Ica, de identificar plagio, autoplagio, falsedad de información o adulteración de estos, se proceda según lo indicado por la normatividad vigente de la universidad, asumiendo las consecuencias o sanciones que se deriven de alguna de estas malas conductas.

Chincha Alta, 10 de OCTUBRE del 2022.

BACHILLER I/ DNI: 47221796

BACHILLER II/ DNI: 71554297

## **DEDICATORIA**

A mis padres, esposo e hijos que siempre estuvieron y están incondicionalmente apoyándome, por ser mi fuente de inspiración para seguir adelante.

## **DEDICATORIA**

A mis padres Cesibel y Edgar por haberme forjado como la persona que soy ahora, por su apoyo constante y su amor incondicional. A mi hermano por su inmenso apoyo y cariño a lo largo de mi carrera profesional.

## **AGRADECIMIENTOS**

A Dios por ser nuestra guía y fortaleza a través de este largo camino.

A nuestra familia por su apoyo constante en nuestra carrera profesional.

A nuestra asesora, por las enseñanzas, tiempo y apoyo brindado en este proceso.

## RESUMEN

La presente investigación tomara como población a los comerciantes del mercado la Unión enfocándonos en la calidad de vida e identificando los factores que conllevan a riesgos psicosociales. Se identifica el estado en los que se encuentran los comerciantes como reacción a los factores de estrés, desde una actitud psicosocial como resultado de la interacción con los clientes y el entorno laboral en tiempos de Pandemia Covid-19.

El estudio metodológico es cuantitativo, de tipo y diseño correlacional no experimental y es de corte transversal, la población en estudio fueron los comerciantes del mercado La Unión, se realizó con una muestra de 135 comerciantes. Se utilizó dos instrumentos tipo escala Likert para la recolección de datos, llamada "WHOQOL-BREF abreviada" y "ISTAS21 versión corta", los datos obtenidos en el análisis de la información se han presentado en tablas.

Los hallazgos encontrados dentro del estudio, respecto a la calidad de vida que percibe los comerciantes, se evidencio que el 71.9% refiere percibir de forma Media, así mismo el 28.1% refiere que es Alto; mientras que ninguno de los comerciantes tiene la apreciación baja de la calidad de vida. Según a el factor de riesgo psicosociales el 57.8% refiere percibirlo en nivel Medio, así mismo el 42.2% percibe que es bajo, mientras que ninguno de los comerciantes percibe que es bajo. Con respecto a la correlación de la calidad de vida y los factores de riesgos psicosociales se demostró que los comerciantes del mercado la unión presentaron un nivel medio de la segunda variable FRS generan que la calidad de vida es percibida en un nivel medio con un 45.3% y así mismo el 26.6% refiere que es baja; mientras que al tener un nivel alto de los factores de riesgos psicosociales perciben que la calidad de vida tenga un nivel bajo con 15.6% y a su vez el 12.5% refiere que es un nivel Medio. Por lo que se concluye que al percibir que la segunda variable (Factor de riesgo psicosocial) en un nivel medio pueden generar que la calidad de vida sea percibida en un nivel medio en un mayor porcentaje, pero a la vez un nivel bajo con menor porcentaje.

Palabras Claves:

- Calidad de Vida.
- Factores de riesgos psicosociales.

## ABSTRAC

The present investigation will take as population the traders of the Union market, focusing on the quality of life and identifying the factors that lead to psychosocial risks. It identifies the state in which the traders are as a reaction to stress factors, from a psychosocial attitude as a result of the interaction with customers and the work environment in times of Pandemic Covid-19.

The methodological study is a quantitative, non-experimental, correlational and cross-sectional design, the population under study was the traders of La Unión market, with a sample of 135 traders. Two Likert scale type instruments were used for data collection, called "WHOQOL-BREF abbreviated" and "ISTAS21 short version", the data obtained in the analysis of the information have been presented in tables.

The findings found within the study, with respect to the quality of life perceived by the shopkeepers, showed that 71.9% of the shopkeepers reported a medium perception, and 28.1% reported a high perception, while none of the shopkeepers had a low appreciation of the quality of life. According to the psychosocial risk factor, 57.8% report perceiving it at a medium level, while 42.2% perceive it to be low, and none of the merchants perceive it to be low. With respect to the correlation between quality of life and psychosocial risk factors, it was shown that the traders of the union market presented a medium level of the second variable FRS, generating that the quality of life is perceived at a medium level with 45.3% and 26.6% refer that it is low; while having a high level of psychosocial risk factors, they perceive that the quality of life has a low level with 15.6% and 12.5% refer that it is a medium level. Therefore, it is concluded that by perceiving the second variable (psychosocial risk factor) at a medium level, they can generate that the quality of life is perceived at a medium level, in a higher percentage, but at the same time a low level with a lower percentage.

Keywords:

- Quality of, life.
- Psychosocial risk factors.



## ÍNDICE GENERAL

Portada	i
Constancia	ii
Declaratoria de autenticidad de la investigación	iii
Dedicatoria	iv
Agradecimiento	v
Resumen	vi
Palabras claves	vii
Abstract	viii
Índice general.	ix
Índice de figuras y de cuadros	xi
I. INTRODUCCION	16
II. PLANTEAMIENTO DEL PROBLEMA	
2.1. Descripción del Problema	17
2.2. Pregunta de Investigación General	18
2.3 Preguntas de Investigación Específicas	18
2.4 Objetivo General	19
2.5 Objetivos Específicos	19
2.6 Justificación e importancia	19
2.7 Alcances y Limitaciones	20
III. MARCO TEÓRICO	
3.1. Antecedentes	22
3.2. Bases teóricas	29
3.3. Marco conceptual	37
IV. METODOLOGÍA	
4.1 Tipo y Nivel de la Investigación	37
4.2 Diseño de la Investigación	38
4.3 Hipótesis general y específicas	38
4.4 Identificación de las variables	40
4.5 Matriz de Operacionalización de Variables	40
4.6 Población y muestra	42
4.7 Técnica e instrumento Recolección de información	44

4.8	Técnica de análisis y procesamiento de datos	45
V.	RESULTADOS	
5.1	Presentación de resultados	46
5.2	Interpretación de resultados	46
VI	ANÁLISIS DE LOS RESULTADOS	
6.1	Análisis inferencial de los resultados	69
VII	DISCUSION DE LOS RESULTADOS	
6.2	Comparación resultados	69
	CONCLUSIONES Y RECOMENDACIONES	75
	REFERENCIAS BIBLIOGRÁFICAS	78
	ANEXOS	82
	Anexo 1: Matriz de consistencia	83
	Anexo 2: Instrumento de recolección de datos	88
	Anexo 3: Base de datos SPSS	93
	Anexo 4: Documentos administrativos	96
	Anexo 5: Informe de turnitin al 28% de similitud	97
	Anexo 6: Evidencia Fotográfica	98
	Anexo 7: Fichas Técnicas	99

## ÍNDICE DE FIGURAS Y CUADROS

	<b>Pg.</b>
<b>Tabla 1.</b> Distribución de frecuencias y porcentajes de los niveles de Calidad de Vida en tiempos de covid-19, en los comerciantes del mercado la Unión. Parcona - Ica. 2022.	41
<b>Tabla 2.</b> Distribución de frecuencias y porcentajes de los niveles de la dimensión Física de Calidad de Vida en tiempos de covid-19, en los comerciantes del mercado la Unión. Parcona - Ica. 2022.	42
<b>Tabla 3.</b> Distribución de frecuencias y porcentajes de los niveles de la dimensión Psicológica de Calidad de Vida en tiempos de covid-19, en los comerciantes del mercado la Unión. Parcona - Ica. 2022.	43
<b>Tabla 4.</b> Distribución de frecuencias y porcentajes de los niveles de la dimensión Social de Calidad de Vida en tiempos de covid-19, en los comerciantes del mercado la Unión. Parcona - Ica. 2022.	44
<b>Tabla 5.</b> Distribución de frecuencias y porcentajes de los niveles de la dimensión Ambiente de Calidad de Vida en tiempos de covid-19, en los comerciantes del mercado la Unión. Parcona - Ica. 2022.	45
<b>Tabla 6.</b> Distribución de frecuencias y porcentajes de los niveles de los Factores de Riesgo Psicosociales en tiempos de covid-19, en los comerciantes del mercado la Unión. Parcona - Ica. 2022.	46
<b>Tabla 7.</b> Distribución de frecuencias y porcentajes de los niveles de la dimensión Exigencia Psicológica de los Factores de Riesgo Psicosociales en tiempos de covid-19, en los comerciantes del mercado la Unión. Parcona - Ica. 2022.	47
<b>Tabla 8.</b> Distribución de frecuencias y porcentajes de los niveles de la dimensión Trabajo Activo y Desarrollo de los Factores de Riesgo Psicosociales en tiempos de covid-19, en los comerciantes del mercado la Unión. Parcona - Ica. 2022.	48
<b>Tabla 9.</b> Distribución de frecuencias y porcentajes de los niveles de la dimensión Apoyo Social de los Factores de Riesgo	49

Psicosociales en tiempos de covid-19, en los comerciantes del mercado la Unión. Parcona - Ica. 2022.

<b>Tabla 10.</b>	Distribución de frecuencias y porcentajes de los niveles de la dimensión Compensación de los Factores de Riesgo Psicosociales en tiempos de covid-19, en los comerciantes del mercado la Unión. Parcona - Ica. 2022.	50
<b>Tabla 11.</b>	Distribución de frecuencias y porcentajes de los niveles de la dimensión Doble Presencia de los Factores de Riesgo Psicosociales en tiempos de covid-19, en los comerciantes del mercado la Unión. Parcona - Ica. 2022.	51
<b>Tabla 12.</b>	Pruebas de normalidad: Kolmogorov-Smirnova .	52
<b>Tabla 13.</b>	Correlación de frecuencias y porcentajes de las variables Calidad de Vida y los Factores de Riesgos Psicosociales en tiempos de covid-19, en los comerciantes del mercado la Unión. Parcona - Ica. 2022	52
<b>Tabla 14.</b>	Correlación de Pearson de las variables Calidad de Vida y los Factores de Riesgos Psicosociales en tiempos de covid-19, en los comerciantes del mercado la Unión. Parcona - Ica. 2022.	54
<b>Tabla 15.</b>	Correlación de frecuencias y porcentajes de la dimensión Física de la Calidad de Vida y los Factores de Riesgos Psicosociales en tiempos de covid-19, en los comerciantes del mercado la Unión. Parcona - Ica. 2022.	55
<b>Tabla 16.</b>	Correlación de Pearson de la dimensión Física de la Calidad de Vida y los Factores de Riesgos Psicosociales en tiempos de covid-19, en los comerciantes del mercado la Unión. Parcona - Ica. 2022.	56
<b>Tabla 17.</b>	Correlación de frecuencias y porcentajes de la dimensión Psicológica de la Calidad de Vida y los Factores de Riesgos Psicosociales en tiempos de covid-19, en los comerciantes del mercado la Unión. Parcona - Ica. 2022.	57
<b>Tabla 18.</b>	Correlación de Pearson de la dimensión Psicológica de la Calidad de Vida y los Factores de Riesgos Psicosociales	58

en tiempos de covid-19, en los comerciantes del mercado la Unión. Parcona - Ica. 2022.

<b>Tabla 19.</b>	Correlación de frecuencias y porcentajes de la dimensión Social de la Calidad de Vida y los Factores de Riesgos Psicosociales en tiempos de covid-19, en los comerciantes del mercado la Unión. Parcona - Ica. 2022.	59
<b>Tabla 20.</b>	Correlación de Pearson de la dimensión Social de la Calidad de Vida y los Factores de Riesgos Psicosociales en tiempos de covid-19, en los comerciantes del mercado la Unión. Parcona - Ica. 2022.	60
<b>Tabla 21.</b>	Correlación de frecuencias y porcentajes de la dimensión Ambiente de la Calidad de Vida y los Factores de Riesgos Psicosociales en tiempos de covid-19, en los comerciantes del mercado la Unión. Parcona - Ica. 2022	61
<b>Tabla 22.</b>	Correlación de Pearson de la dimensión Ambiente de la Calidad de Vida y los Factores de Riesgos Psicosociales en tiempos de covid-19, en los comerciantes del mercado la Unión. Parcona - Ica. 2022.	62

## Lista de Figuras

	<b>Pg.</b>
<b>Figura 1.</b> Distribución porcentual de Calidad de Vida en tiempos de covid-19, en los comerciantes del mercado la Unión. Parcona - Ica. 2022.	41
<b>Figura 2.</b> Distribución porcentual de la dimensión Física de la Calidad de Vida en tiempos de covid-19, de los comerciantes del mercado la Unión. Parcona - Ica. 2022.	42
<b>Figura 3.</b> Distribución porcentual de la dimensión Psicológica de la Calidad de Vida en tiempos de covid-19, de los comerciantes del mercado la Unión. Parcona - Ica. 2022.	43
<b>Figura 4.</b> Distribución porcentual de la dimensión Social de la Calidad de Vida en tiempos de covid-19, de los comerciantes del mercado la Unión. Parcona - Ica. 2022.	44
<b>Figura 5.</b> Distribución porcentual de la dimensión Ambiente de la Calidad de Vida en tiempos de covid-19, de los comerciantes del mercado la Unión. Parcona - Ica. 2022.	45
<b>Figura 6.</b> Distribución porcentual de los Factores de Riesgo Psicosociales en tiempos de covid-19, en los comerciantes del mercado la Unión. Parcona - Ica. 2022.	46
<b>Figura 7.</b> Distribución porcentual de la dimensión Exigencia Psicológica de los Factores de Riesgo Psicosociales en tiempos de covid-19, en los comerciantes del mercado la Unión. Parcona - Ica. 2022.	47
<b>Figura 8.</b> Distribución porcentual de la dimensión Trabajo Activo y Desarrollo de los Factores de Riesgo Psicosociales en tiempos de covid-19, en los comerciantes del mercado la Unión. Parcona - Ica. 2022.	48
<b>Figura 9.</b> Distribución porcentual de la dimensión Apoyo Social de los Factores de Riesgo Psicosociales en tiempos de covid-19, en los comerciantes del mercado la Unión. Parcona - Ica. 2022.	49

<b>Figura10.</b> Distribución porcentual de la dimensión Compensación de los Factores de Riesgo Psicosociales en tiempos de covid-19, en los comerciantes del mercado la Unión. Parcona - Ica. 2022.	50
<b>Figura11.</b> Distribución porcentual de la dimensión Doble Presencia de los Factores de Riesgo Psicosociales en tiempos de covid-19, en los comerciantes del mercado la Unión. Parcona - Ica. 2022.	51
<b>Figura12.</b> Correlación porcentual de las variables Calidad de Vida y los Factores de Riesgos Psicosociales en tiempos de covid-19, en los comerciantes del mercado la Unión. Parcona - Ica. 2022.	53
<b>Figura13.</b> Correlación porcentual de la dimensión Física de la variable Calidad de Vida y los Factores de Riesgos Psicosociales en tiempos de covid-19, en los comerciantes del mercado la Unión. Parcona - Ica. 2022.	55
<b>Figura14.</b> Correlación porcentual de la dimensión Psicológica de la variable Calidad de Vida y los Factores de Riesgos Psicosociales en tiempos de covid-19, en los comerciantes del mercado la Unión. Parcona - Ica. 2022.	57
<b>Figura15.</b> Correlación porcentual de la dimensión Social de la variable Calidad de Vida y los Factores de Riesgos Psicosociales en tiempos de covid-19, en los comerciantes del mercado la Unión. Parcona - Ica. 2022.	59
<b>Figura16.</b> Correlación porcentual de la dimensión Ambiente de la variable Calidad de Vida y los Factores de Riesgos Psicosociales en tiempos de covid-19, en los comerciantes del mercado la Unión. Parcona - Ica. 2022.	61

## I. INTRODUCCION

La pandemia por covid-19 ha generado un impacto social en todo el mundo con efectos negativos sin precedentes, tanto en el ámbito sanitario como en la economía y en el mercado laboral, en el Perú la población ocupada tuvo un gran descenso, evidenciándose el desempleo, exigiendo la adaptación de la población a los nuevos cambios y medidas de autocuidado en relación a la propagación del covid-19 y la interacción entre la población, generando un incertidumbre e impacto en la población laboralmente activa, la calidad de vida (CV) toma mayor importancia a inicio de la pandemia; cuando empezaron a reportarse los primeros casos de personas infectadas por covid-19.

La población económica activa es la que se vería más afecta, por estar en mayor exposición con otras personas por el mismo entorno laboral y familiar; generando en las personas mucha incertidumbre, posibles trastornos psicológicos, que impediría la adaptación a las personas ante estos acontecimientos, generando reacciones negativas en las personas. Esto indica que el personal de salud debería tomar un enfoque más integral promocionando la salud en los lugares de trabajo, incluyendo como un ente principal los factores de riesgos psicosociales.

Es importante mencionar que situaciones como epidemias, pandemias como la que estamos viviendo actualmente por la covid-19; los mercados laborales se ven afectados por la interacción continua con otras personas. Desde el punto de vista de salud; los efectos que ocasionaría los factores de riesgos psicosociales en la calidad de vida de los comerciantes serian sociales, físicos y psicológicos; manifestándose en enfermedades agudas y/o enfermedades crónicas, teniendo en cuenta que el personal de salud prioriza las atenciones con sintomatología por covid-19, reprogramando las atenciones por enfermedades crónicas; de esta forma se estaría deteriorando la calidad de vida de las personas y se estaría agravando la situación de salud de los comerciantes. Por lo que es de suma importancia detectar a tiempo los factores de riesgos psicosociales que afectan la calidad de vida de esta población en estudio.



## **PLANTEAMIENTO DEL PROBLEMA**

### **2.1 DESCRIPCIÓN DEL PROBLEMA**

El brote de nuevas enfermedades como el COVID-19 fueron registrados los primeros casos a finales del 2019 en Wuhan (China), desde esos momentos se han reportado de manera ascendente casos de contagio e incluso ha generado la muerte de muchas personas; la pandemia por COVID-19 afecto a todos los países del mundo.

Según las tablas estadísticas de los continentes sobre casos positivos por COVID-19, el mayor número de infectados por COVID-19 es el continente americano con 71 232 746 casos confirmados, dentro de los países que conforman el continente americano es Estado Unidos el país con mayores números de personas infectas, seguidamente está el país de Brasil, Argentina, como también Colombia.<sup>1</sup>

De igual manera en el Perú se reportaron 2 003 625 de personas infectadas por COVID-19, los decesos por este virus llegaron a 118 708<sup>2</sup> los reportes estadísticos muestran que en el departamento de Lima se cuenta con 835 325 casos confirmados, ascendiendo el número de muertes en 79 076.<sup>3</sup>En Lima provincias se reportaron 80 607 casos confirmados y 3 978 defunciones por COVID-19.

El sector comercial es considerado como el que mayor influyente en la economía a nivel mundial, como también influye de manera ascendente en la economía del país<sup>4</sup>, es de suma importancia el estudio de las condiciones laborales, porque de esta manera pueden llevar a exponer a los trabajadores a diferentes factores de riesgos psicosociales. El conocer la percepción que los comerciantes tienen entorno a su calidad de vida de vida relacionada a su salud podrá originar conocimiento que ayude mejorar de forma organizada su entorno laborar, controlando toda situación adversa.

La calidad de vida tiene que ver con el concepto que las personas tienen en relación a como satisfacer sus necesidades, de acuerdo al valor que cada ser humano coloque a cada una de las necesidades.<sup>5</sup>

El trabajo es el principal motor de progreso y productividad de todo el país, la cual favorece en el desarrollo de diferentes habilidades en las personas<sup>6</sup> La actividad laboral que se realiza de forma honrada incluye un ingreso equitativo y la promoción de un entorno de trabajo seguro.<sup>7</sup>

A pesar que los estados deben priorizar el bienestar en las personas en un ambiente digno y democrático<sup>8</sup>, en Latinoamérica las condiciones laborales se encuentran en descenso<sup>9</sup>, por lo que necesario enfocarlo en estos tiempos de covid-19, donde las condiciones de seguridad y salud no son cubiertas en su totalidad, porque el sistema de salud y la población no está preparada para afrontar la pandemia por covid-19. Por ello es de suma importancia realizar el presente tema de investigación planteando el siguiente problema.

## **2.2 PREGUNTA DE INVESTIGACION GENERAL**

¿Cuál es la relación entre Calidad de Vida y los Factores de Riesgos Psicosociales en tiempos de COVID-19, en los comerciantes del mercado la Unión, Parcona – Ica, 2022?

## **2.3 PREGUNTA DE INVESTIGACION ESPECIFICAS**

- ¿De qué manera se relaciona la dimensión Física de Calidad de Vida y los Factores de Riesgos Psicosociales en tiempos de COVID-19, en los comerciantes del mercado la Unión, Parcona – Ica, 2022?
- ¿De qué manera se relaciona la dimensión Psicológica de Calidad de Vida y los Factores de Riesgos Psicosociales en tiempos de COVID-19, en los comerciantes del mercado la Unión, Parcona – Ica, 2022?
- ¿De qué manera se relaciona la dimensión Social de Calidad de Vida y los Factores de Riesgos Psicosociales en tiempos de COVID-19, en los comerciantes del mercado la Unión, Parcona – Ica, 2022?

- ¿De qué manera se relaciona la dimensión Ambiente de Calidad de Vida y los Factores de Riesgos Psicosociales en tiempos de COVID-19, en los comerciantes del mercado la Unión, Parcona – Ica, 2022?

## **2.4 OBJETIVO GENERAL**

Determinar la relación entre Calidad de Vida y los Factores de Riesgos Psicosociales en tiempos de COVID-19, en los comerciantes del mercado la Unión, Parcona – Ica, 2022

## **2.5 OBJETIVOS ESPECIFICOS**

- Analizar la relación entre la dimensión Física de Calidad de Vida y los Factores de Riesgos Psicosociales en tiempos de COVID-19, en los comerciantes del mercado la Unión, Parcona – Ica, 2022.
- Identificar la relación entre la dimensión Psicológica de Calidad de Vida y los Factores de Riesgos Psicosociales en tiempos de COVID-19, en los comerciantes del mercado la Unión, Parcona – Ica, 2022.
- Establecer la relación entre la dimensión Social de Calidad de Vida y los Factores de Riesgos Psicosociales en tiempos de COVID-19, en los comerciantes del mercado la Unión, Parcona – Ica, 2022.
- Corroborar la relación entre relaciona la dimensión Ambiente de Calidad de Vida y los Factores de Riesgos Psicosociales en tiempos de COVID-19, en los comerciantes del mercado la Unión, Parcona – Ica, 2022.

## **2.6 JUSTIFICACION E IMPORTANCIA**

Calidad de vida y Factores de riesgos psicosociales tienen relevancia en el ámbito de salud, debido que no ubicamos antecedentes con las mismas variables. Este estudio contribuirá a identificar las características de la calidad que se ven afectadas por los múltiples factores, los principales beneficiarios para generar el cambio y mantener adecuado estado de salud

desde el ámbito laboral armónica. Los comerciantes perciben un mejor clima laboral, lo cual les permite desempeñar un buen trabajo, brindar una atención de calidad, de ese modo se contribuye a formar líderes que puedan manejar los factores e impedir que afecten el estado psicosocial de los comerciantes basándose a mejoras de cambio personal y colectivo.

Esta investigación será de mucha utilidad para poder mediar la intensidad del problema, poder conocer mejor los efectos que esta pandemia puede ocasionar y así poder dar una solución brindando algunas alternativas para disminuir la percepción de calidad de vida deficiente.

La elección de este trabajo está justificada porque una mala percepción de la calidad de vida de los comerciantes afecta directamente el estado de salud desde ámbito físico y psicológico, debido a su exposición a numerosos factores predisponentes y desencadenantes que deterioran su salud.

## **2.7 ALCANCES Y LIMITACIONES**

### **ALCANCE:**

La siguiente investigación cobra alta relevancia producto de la crisis sanitaria que estamos viviendo, por lo que es necesario medir y determinar la relación de ambas variables; calidad de vida y factores de riesgo psicosociales, los resultados hallados nos permitirán identificar el fenómeno estudiado en la población de los comerciantes de mercado la Unión.

### **LIMITACIONES:**

- **Limitaciones metodológicas**

Son escasos los estudios similares a las variables en estudio; calidad de vida y factores de riesgos psicosociales en los comerciantes del mercado en tiempos de covid-19, se realizó la investigación de artículos en relación a las variables de forma independiente a cada una y a la población en estudio.

- **Limitaciones operativas**

Las limitaciones se presentaron en la aplicación de las encuestas debido que la población se encontraba ocupada realizando sus actividades, refiriendo que no tenían tiempo, algunos aceptaban, otros mostraban timidez, no se pudo encuestar en un solo día ya que tienen diversos horarios, por lo que se optó en encuestar varios días, superando así las limitaciones adquiriendo lo datos.

### **III. MARCO TEORICO**

#### **3.1 ANTECEDENTES**

En la presente investigación se detallará los antecedentes internacionales y nacionales relacionados a la calidad de vida y los factores de riesgos psicosociales en tiempos de covid-19 en los comerciantes del mercado. Es importante precisar que se ubicaron investigaciones relacionadas a las variables en estudio. De esta manera las siguientes investigaciones internacionales y nacionales son tomadas como base para los antecedentes dando el respaldo a la presente investigación.

##### **Antecedentes Internacionales**

Collaguazo G. (2017) su estudio titulado Factores de Riesgo Psicosociales y Satisfacción Laboral en los Trabajadores del Centro de Orientación Juvenil la Dolorosa. El objetivo principal es determinar si existe relación entre ambas variables; factores de riesgo psicosociales y la satisfacción laboral de los trabajadores del Centro de Orientación Juvenil La Dolorosa. El propósito fue demostrar si existe relación entre los factores de riesgos psicosociales con la satisfacción laboral de los trabajadores. En esta investigación se sustenta en la teoría del Ajuste Persona-Entorno de Robert D. Caplan, que permite definir la variable independiente (factores de riesgo psicosocial); y la teoría de la Motivación-Higiene propuesta por Herzberg, que detalla la variable dependiente (satisfacción laboral). El estudio tiene un enfoque cuantitativo, diseño no experimental y de tipo correlacional; usando la técnica de la entrevista, organizado mediante método científico y como instrumento el Cuestionario de Factores Psicosociales en el Trabajo 2004 (Adaptado) de la Dra. Noemí Silva Gutiérrez (México) en relación a la variable independiente, para la variable dependiente se utilizó la Escala de satisfacción laboral SL-ARG, en una población de 30 trabajadores incluidas todas las áreas del Centro de Orientación Juvenil La Dolorosa. Los resultados facilitaron determinar que la presencia de los factores de riesgo psicosocial, no influyen en la satisfacción laboral de los trabajadores. Se recomienda realizar un plan de acción correctivo y preventivo para disminuir o erradicar los factores de

riesgos psicosocial y evaluaciones anuales para el seguimiento correspondiente.<sup>10</sup>

Herran P, Shuguli R. (2018) su estudio titulado: Detección de factores de riesgo psicosocial de la Central Hidroeléctrica Manduriacu- CELEC EP. El objetivo fundamental es hallar los niveles de Factores de Riesgos Psicosociales intralaboral y extralaboral que existen en los colaboradores de la Central Hidroeléctrica Manduriacu. La población de estudio fue de 48 trabajadores, el tipo de estudio de investigación es descriptiva, no experimental; se emplearon los Cuestionarios de factores de riesgo psicosocial intralaboral (Forma A y B) y extralaboral. El resultado determinó que existe un nivel alto en los factores de riesgo psicosocial intralaboral y extralaboral.<sup>11</sup>

Juarez G, Flores J, Pelcastre V. (2020) en su artículo titulado: Factores psicosociales del trabajo y efectos psicológicos en comerciantes informales en Morelos, México: Investigación mixta preeliminar. El objetivo es evidenciar los resultados de la investigación preliminar de los factores psicosociales del trabajo y la relación que existe con los efectos psicológicos tanto negativos como positivos, en una población de comerciantes informales. Metodología: tiene un enfoque cuanti-cualitativa, se hallaron factores psicosociales positivos y negativos y la relación que tiene con la salud mental, estrés laboral (Burnout) en una muestra de comerciantes informales en la ciudad de Cuernavaca, Morelos, México (N=116). Los resultados se evidenciaron que los comerciantes informales presentan con mayor proporción factores psicosociales positivos, tomando en consideración que estos factores negativos podrían generar una inestabilidad en los comerciantes, por tal motivo es de suma importancia brindar estrategias en la solución de problemas y condiciones de trabajo de sector en todo América Latina.<sup>12</sup>

Lima R, Santacruz L, Morales E (2021) en su estudio titulado: Relación entre la calidad de vida personal y laboral de los artesanos de la provincia de Tungurahua. El objetivo fundamental es determinar la relación entre la

calidad de vida personal y laboral de los artesanos de la provincia de Tungurahua. La metodología utilizada fue de tipo cuantitativo, diseño no experimental, corte transversal y de alcance descriptivo-correlacional; con un muestreo probabilístico aleatorio de estratificación por fijación proporcional de los diferentes sectores artesanales. Para la recolección de datos se utilizó una batería conformada por dos cuestionarios: GENCAT para la evaluación de la calidad de vida personal y CVT-GOHISALO para la evaluación de la calidad de vida laboral. Por medio de los resultados se obtuvo que existe una correlación positiva entre ambas variables dentro de los artesanos, en donde se denota que, si la calidad de vida personal es alta, la laboral será alta de igual manera y viceversa. También, se obtuvo como resultado que la calidad laboral de los artesanos, es superior a su calidad de vida personal. Además, se realizó un análisis más detallado en cuanto a datos sociodemográficos de la muestra y se observaron diferencias en la calidad de vida personal y laboral en cuanto a género, edad, actividad artesanal, número de hijos, número de cargas familiares, ámbito del trabajo y nivel de subordinación. En conclusión, se puede definir mientras exista una calidad de vida adecuada, podrá mejorar el manejo de la vida laborar dentro de los talleres artesanales.

En el **ámbito Nacional**, se encontró escasas investigaciones al tema en estudio, por lo que presentamos estos estudios:

Bernuy M. (2018) realizó un estudio titulado: Calidad de Vida y Factores de riesgo psicosocial de los trabajadores de una empresa del rubro construcción civil. Objetivo: Identificar la relación de las dos variables; calidad de vida relacionada la salud y los factores de riesgos psicosociales en una empresa constructora. Se aplicaron dos cuestionarios CENSOPAS COPSOQ y el cuestionario de Salazar y Bernabe. Se aplicó la encuesta a 433 trabajadores, obteniendo un intervalo de confianza del 99%. Como resultado se obtuvo que la calidad de vida de los trabajadores de la empresa Constructora es “buena”, el mayor puntaje lo tiene la salud física del personal operativo y en



el área administrativa el mayor puntaje es la salud mental. Según los resultados el 36.72% está expuesto a un riesgo psicosocial medio, mientras que el 33.26% presenta un riesgo psicosocial alto; asimismo se puede concluir que el personal que presenta mayor riesgo psicosocial es el área operativa.<sup>14</sup>

Moscoso (2018) en su estudio titulado: Satisfacción con la vida y calidad de vida laboral en el Emporio comercial Albarracín de la ciudad de Trujillo. El objetivo de esta investigación fue determinar la relación entre la satisfacción con la vida y la calidad de vida laboral en los colaboradores del emporio comercial Albarracín de la ciudad de Trujillo, 2018. La metodología utilizada fue descriptiva, no experimental, de diseño correlacional aplicada. La muestra fue probabilística y estuvo compuesta por 385 colaboradores que trabajaban en el centro comercial Albarracín en la ciudad de Trujillo. Como instrumentos se utilizaron el cuestionario de satisfacción con la escala de vida (SWLS) y el cuestionario de calidad de vida laboral basado en (González, Hidalgo y Salazar, 2010), ambos validados en su construcción y confiabilidad. Los resultados nos permiten concluir: 1) en cuanto al nivel de satisfacción con la vida en los colaboradores del emporio comercial Albarracín en la ciudad de Trujillo, 2018 predominó el nivel promedio con 58.4% (225 participantes), seguido por el nivel alto 34.8% (134 participantes) y en bajo nivel 6,8% (26 participantes). 2) Con respecto al nivel de calidad de vida laboral en los colaboradores del emporio comercial Albarracín de la ciudad de Trujillo, 2018, se predominó el nivel promedio 53.8% (207 participantes), seguido del nivel alto con 46.2% (178 Participantes). 3) en cuanto a la relación entre la satisfacción con la vida y la calidad de vida laboral en los colaboradores del emporio comercial Albarracín de la ciudad de Trujillo, 2018, se encontró asociación estadística débil. De acuerdo con los antecedentes y el marco teórico, estos resultados pueden verse influenciados por el alto índice de subempleo, trabajo por cuenta propia e informalidad.<sup>15</sup>

Tinoco (2019) realizó un estudio titulado: determinantes sociales de la salud relacionados a Calidad de vida en salud de los trabajadores Comerciantes

informales de dos mercados de abastos (mercado central y mercado 2 de mayo) del cercado de Tacna. Se realizó un estudio con enfoque social a un grupo de comerciantes informales de la región de Tacna con la medición de su calidad de vida percibida y sus principales factores condicionantes. El tipo de investigación fue observacional, prospectivo de corte transversal y analítico. Se trabajó con el 100% de trabajadores en el campo informal independiente de dos mercados de abastos del cercado de Tacna (n=151). Para medir calidad de vida se utilizó el cuestionario F-36. Se usaron valores relativos y absolutos para identificación de variables sociodemográficas y chi-cuadrado con una p significativo inferior a 0.05 para la identificación de variables influyentes. De la población estudiada, el 21.9% tenía entre 40 a 49 años seguido de un 19.2% con 60 años a más. El 13.9% esta con obesidad grado I. El 60.3% no cuenta con un seguro médico. El 49% tiene un tiempo laboral como ambulante informal más de 5 años seguido de un 28.5% entre 3 a 5 años. El 77.5% refiere recibir entre 500 a 1000 soles como ingreso mensual. Según las 8 dimensiones del SF-36, el mayor puntaje estuvo en la dimensión de la función física seguido de la presencia de dolor corporal y salud mental. Los promedios en escala de calidad más bajos estuvieron en las dimensiones de rol emocional y rol físico. En nivel medio estuvieron las dimensiones de salud general vitalidad y función social. Las variables mayormente asociadas a calidad de vida fueron la edad (p:0.00), estado civil (p:0.00), nivel de instrucción (p:0.02) y número de hijos (p:0.00). Asimismo, el estado nutricional (p:0.001) y el no contar con un seguro médico (p:0.001).<sup>16</sup>

Álvarez (2019) su estudio titulado Factores de Riesgos Psicosociales y su relación con la Presión Arterial en trabajadores administrativos del Municipio de Machala. El objetivo de este estudio fue evaluar la asociación entre los factores de riesgos psicosociales y la presión arterial en trabajadores administrativos del municipio de Machala. Es un estudio observacional, descriptivo, transversal y correlacional en el personal administrativo del municipio, con una muestra de 182 trabajadores de ambos sexos, se aplicó el cuestionario F-PSICO versión 4.0 para determinar los factores de riesgo psicosociales, mientras que la presión arterial se evaluó mediante el método

auscultatorio. Los datos fueron analizados en el programa SPSS versión 21. Obteniendo como resultado el 59,3% perteneció al sexo femenino y 43,4% tenía entre 30-39 años de edad. Los principales riesgos psicosociales encontrados fueron la carga de trabajo y demandas psicológicas con un 53,9% y 56,1% de riesgo muy elevado, mientras que la dimensión participación/supervisión presentó el 23,2% de riesgo elevado. Las demás dimensiones presentaron un riesgo adecuado o tolerable. La presión arterial media se correlacionó de forma inversamente proporcional con la dimensión desempeño del rol ( $r = -0,219$ ;  $p = 0,003$ ), lo que podría indicar que entre menos claro esté definido el rol de los trabajadores, mayor es la presión arterial media. Conclusiones: la carga de trabajo y demandas psicológicas constituyeron un riesgo psicosocial muy elevado, por otro lado, el desempeño del rol se correlacionó con la presión arterial, por lo que deben ser controlados a través de medidas de prevención y gestión en seguridad y salud.<sup>17</sup>

Oropeza L, Rojas J. (2020) con su estudio titulado: Factores de riesgo Psicosociales y la satisfacción laboral en un mercado de la Región Callao. Tuvo como objetivo determinar la relación entre los factores de riesgo psicosociales y la satisfacción laboral en un mercado de la región Callao. Se utilizó el tipo de investigación aplicada, con diseño no experimental de corte transversal y nivel descriptivo correlacional. Conformada por una población de 189 trabajadores, a través de una muestra de tipo censal, aplicado en todo el personal de las áreas de frutas y verduras. En la recolección de datos se utilizaron dos instrumentos de evaluación, Cuestionario Istas (Modelo COPSQQ) para medir factores de riesgo y el Cuestionario de Satisfacción laboral de Warr, Cook y Wall para medir satisfacción laboral. Finalmente se obtuvo como resultado una correlación positiva media y significativa entre ambas variables con el coeficiente R de Pearson ,236 que demuestra una correlación positiva media y significativa de ,001. Concluyendo en la existencia de una relación estadísticamente significativa entre los factores de riesgo psicosociales y la satisfacción laboral en un mercado de la región Callao, 2020.<sup>18</sup>

Lopez T, Aytara V (2020) realizo un estudio titulado: Informalidad Laboral y Calidad de Vida de los trabajadores del Mercado Vinocanchón del Distrito de San Jerónimo del Departamento de Cusco. Es una investigación de enfoque cuantitativo de tipo descriptiva, no experimental, con nivel correlacional, la unidad de estudio son los trabajadores del mercado Vinocanchón. El objetivo principal de esta investigación es analizar los factores de la informalidad laboral que afectan la calidad de vida de los trabajadores del mercado Vinocanchón del Distrito San Jerónimo perteneciente al Departamento del Cusco para el año 2019. Al realizar esta investigación se concluye que la informalidad laboral afecta la calidad de vida de los trabajadores del mercado Vinocanchón ya que los resultados del coeficiente de Pearson no superan el ,05 de la prueba chi-cuadrado.<sup>19</sup>

Chura (2021) en su estudio titulado: Calidad de vida y su relación con el estado nutricional en comerciantes del Mercado Central Puno 2020. Con el objetivo determinar la relación que existe entre calidad de vida y estado nutricional en comerciantes del Mercado Central Puno 2020. El presente trabajo de investigación fue de tipo descriptivo correlacional y con diseño transversal. La muestra estuvo conformada por 178 mujeres comerciantes mayores de 20 años. Para determinar el nivel de calidad de vida se aplicó la técnica de la encuesta con el Cuestionario WHOQOL-Abreviado, para evaluar el estado nutricional se utilizó la técnica antropométrica, el análisis de los datos se realizó con la estadística descriptiva y la verificación de la hipótesis con la Prueba estadística Chi Cuadrada con el nivel de significancia del 5%. Los resultados de la calidad de vida de las comerciantes muestran que el 76,4% presentan calidad de vida regular, 14,0% mala calidad de vida y 9,6% calidad de vida buena. Entre tanto, al evaluar por dimensiones, con predominio encontramos al 77% de las comerciantes con regular calidad de vida, así mismo al 71,9% en relaciones sociales, en salud psicológica 70,8% en la salud general 59,6% y en el medio ambiente al 55,6%. Así mismo, los resultados al evaluar el estado nutricional muestran que el 42,1% presentan sobrepeso, 37,1% obesidad I, 12,4% obesidad II y 6,2% con estado nutricional normal. Al efectuar la relación de variables se obtuvo que 35,4% de comerciantes con sobrepeso presentan calidad de vida regular, así como

el 33,7% con obesidad I, mientras el 6,7% de comerciantes con obesidad II presentan mala calidad de vida y el 4,5% con estado nutricional normal tiene calidad de vida buena.<sup>20</sup>

### **3.2 BASES TEORICAS**

La Calidad de Vida es un concepto muy amplio y complejo que enfoca aspectos multidimensionales como lo físico, psicológico y social, lo que significa tener buenas condiciones de vida y un grado de bienestar condicionante a la salud de las personas. Existen diversas definiciones de calidad de vida, de lo cual todos ellos coinciden que la satisfacción de las necesidades básicas y la consecución de gozar una vida plena dan origen al término de calidad de vida, por ello se empezó a vincular que calidad de vida se trataba de felicidad y satisfacción personal.

Velandia, señala que calidad de vida: Es la sensación subjetiva de bienestar psicosomático, autoestima, satisfacción personal y de adaptación al entorno: resultado de la interacción de varios factores como son la salud, alimentación, vestido, vivienda, trabajo, educación, seguridad social, recreación y libertades humanas.<sup>21</sup>

Así mismo para Shalock, calidad de vida es: la satisfacción global de un individuo con su estilo de vida y el control sobre los recursos humanos y ambientales, lo que produce satisfacción.<sup>22</sup> Levy y Anderson, define a la Calidad de vida como una medida compuesta de bienestar físico, mental y social, tal como la calidad: una definición integradora que percibe cada individuo y cada grupo, y de felicidad, satisfacción y recompensa.<sup>23</sup>

Calman, indica que calidad de vida: es el grado de adaptación del individuo a su propia condición y a su medio, en función de su estado de salud, de sus carencias y del soporte que recibe para suplir esas carencias,<sup>24</sup> en tanto que la Organización Mundial de la Salud (OMS) la define como: la percepción que tiene el individuo sobre su situación en la vida, dentro del contexto cultural y de valores en los que vive en relación con sus objetivos, expectativas, estándares y preocupaciones.<sup>25</sup>

Como se observa las definiciones mencionadas sobre calidad de vida presenta dos aspectos, el subjetivo y el objetivo; en la cual el aspecto subjetivo engloba la felicidad y en el aspecto objetivo la satisfacción personal de su entorno al tener un trabajo seguro con buena remuneración, una buena salud y contar con el apoyo de su familia y amigos.

En este sentido la calidad de vida es la percepción que tiene el paciente sobre su vida, sus acciones de la vida diaria y como esta se refleja a través de su sentimiento, siendo por ello calidad de vida un concepto muy amplio, es por eso que surge en el campo de la salud el término de Calidad de vida relacionada con la Salud.

Patrick y Erickson definen Calidad de vida relacionada con la salud, como: la medida en que se modifica el valor asignado a la duración de la vida en función de la percepción de limitaciones físicas, psicológicas, sociales y de disminución de oportunidades a causa de la enfermedad, sus secuelas, el tratamiento y/o las políticas de salud.<sup>26</sup> De esta definición se infiere que la calidad de vida relacionada con la salud es la relación estrecha entre la enfermedad y el tiempo de vida del paciente, así su percepción sobre el bienestar físico, psíquico, social y espiritual dependerá en gran parte de la gravedad de su enfermedad.

Aún existen varias definiciones de Calidad de vida relacionada con la salud, la más extendida es la de Shumaker y Naughto, donde la define como la evaluación subjetiva de la influencia del estado de salud y el nivel de función física, psicológica y social sobre la posibilidad de alcanzar los objetivos de la vida.<sup>27</sup>

Según las dimensiones de calidad de vida y sus definiciones:

**La dimensión física**, que es la percepción que tiene el individuo sobre su estado físico de salud, esto es, el paciente identifica los síntomas de la enfermedad, el dolor que le produce y como estas alteraciones en su organismo le impiden la ejecución de determinadas actividades físicas (caminar, correr, aumentar de peso, etc.)

**La dimensión psicológica**, es la percepción que tiene el individuo de su estado afectivo y cognitivo, comprendiendo esta como la capacidad de conocer los estados psicológicos que sufren los pacientes como la depresión, ansiedad y el sueño insuficiente (preocupación por la enfermedad). Se busca obtener un bienestar emocional que implique la aptitud de reconocer y expresar los sentimientos y sus propias limitaciones.

**La dimensión social**, es la percepción que tiene el individuo de sus relaciones y contactos sociales que establece en su medio, incluyendo el apoyo social y el rol social. Se entiende por apoyo social a las relaciones que tiene el individuo con su entorno (amigos, familia, compañeros, etc.); y, el rol social a la función que el individuo desempeña dentro de la sociedad (desempeño laboral).

La asistencia médica es extremadamente importante para la calidad de vida de los comerciantes, ya que a través de la cobertura médica le permite al comerciante acceder a tener consultas médicas, supervisión médica, medicamentos, exámenes, y de no contar con cobertura médica, la salud se deteriora en la parte física, psicológica y socialmente; desarrollando enfermedades crónicas.

**Calidad de vida en relación con las enfermedades crónicas** significa que el paciente padece un efecto limitante, disminuido por las afecciones en diferentes aspectos de las dimensiones y debido al tratamiento que recibe por mucho tiempo pueden dejar secuelas, que estas le impiden vivir adecuadamente. La calidad de vida en los pacientes con enfermedades crónicas incluye el estatus funcional y los funcionamientos psicológico y social.

Los históricos se remontan a nosotros como "El comienzo más formal de los factores psicosociales y su relación con la salud ocupacional que puede haber venido de la década de 1970, por lo que, la importancia se incrementó desde entonces".

Según Moreno Jiménez y Bez León, en una investigación, esbozaron los orígenes de los **factores de riesgo psicosocial** en la historia y señalaron que en el momento en que la organización y los factores psicosociales de las empresas son disfuncionales, es decir, cuando se desencadenan reacciones adversas, estrés y estrés psicofísico, se convierten en factores de riesgo o estrés psicosocial. Dichos factores, al afectar negativamente la salud y bienestar de los trabajadores, son considerados factores de riesgo, convirtiéndose en estresores y desencadenantes del estrés laboral. En ese sentido, los factores de riesgo son definidos como factores organizacionales que generan un impacto negativo en la salud. Así como hay tantos factores psicosociales, existen tantos riesgos psicosociales o factores de estrés.<sup>28</sup>

Por otro lado, Álvarez 2006, en el campo laboral, los factores psicosociales de riesgo son definidos como aquellas situaciones presentes en ámbito laboral relacionados directamente con la organización, el contenido del trabajo y desarrollo de tareas, lo que afecta el bienestar o salud (física, psíquica y social) del colaborador, como al desempeño del trabajo. De igual manera señala que, entre los componentes psicosociales se incluye a la carga mental del trabajo, la autonomía temporal, las actividades del trabajo, la supervisión, participación, definición de rol, interés por el trabajo, relaciones interpersonales y turnos rotativos.<sup>29</sup>

Por consiguiente, Moncada 1998, menciona que los factores psicosociales son aquellos sucesos observados en la actividad laboral, siendo perjudiciales para la salud del trabajador, pues se genera perturbaciones musculoesqueléticas, estrés, conflictos interpersonales, falta de motivación laboral, entre otros.<sup>30</sup>

El Ministerio de Trabajo y Promoción del Empleo de Lima realizó un informe técnico sobre los factores de riesgo psicosocial de los trabajadores para mostrar el diagnóstico de los limeños. El tipo de investigación fue cuantitativa y se realizó mediante revisión documental: documentos técnicos sobre factores de riesgo, materiales de referencia para



investigaciones realizadas por organismos internacionales (OIT, OMS) como guía, y experiencia realizada por entidades públicas en Lima. el problema. Esta investigación muestra que el conocimiento de los factores de riesgo psicosocial asociados con el trabajo está poco desarrollado y la difusión es limitada, por lo que hasta el momento no se ha formulado una normativa específica. Finalmente, recomienda la promoción de esquemas de reconocimiento para todos los trabajadores.<sup>31</sup>

Por lo señalado, comprendemos que los riesgos psicosociales son aspectos del ámbito laboral que ocasionan daños a la salud del trabajador de manera significativa, siendo el nivel de afectación distinto para cada trabajador. Esto indica que al catalogar dicho riesgo se debe evidenciar probabilidad de que su efecto puede causar daño física, social o mental al individuo. Estos son algunos de los problemas que pueden ser exacerbados por los factores de riesgo psicosocial: el atasco, los conflictos interpersonales, los altos niveles de presión por tiempo, los bajos niveles de participación, la ambigüedad del papel y la inseguridad laboral. Las fluctuaciones de la frecuencia cardíaca (ciclos de sueño-ayuno interrumpidos), la depresión, la ansiedad, los accidentes en el lugar de trabajo, las ausencias y las enfermedades ocupacionales son todos riesgos que pueden surgir como resultado de las condiciones de trabajo.

Dimensiones de los factores de riesgo para la salud de naturaleza psicosocial en el trabajo:

### **Dimensión 1. Exigencias psicológicas**

Esta dimensión presenta componentes característicos como: la cantidad de trabajo y el tiempo disponible para realizarlas, así como también, la tarea misma que guarda concordancia con los niveles de transferencia emocional en las personas.<sup>32</sup>

Los indicadores que la revelan como factor de riesgo son:

- Exigencias cuantitativas, referidas a las exigencias psicológicas percibidas, pues el colaborador considera que la cantidad de trabajo asignado es mayor al tiempo dado para poder superarlos.

- Exigencias emocionales, que se refieren al grado de traslado o apego al trabajo o la persona a la que se atiende. Teniendo en cuenta la participación emocional generada durante la interacción, los resultados resultaron arriesgados.

### **Dimensión 2. Control sobre el trabajo.**

El nivel de autonomía y el desarrollo de habilidades son las características distinguidoras de esta dimensión. Esta dimensión está vinculada al aprendizaje organizativo en que se constituye como la base para conceder libertad a cada empleado y desarrollar sus capacidades, cada uno encontrando su propia forma única de lidiar con las diversas situaciones que surgen durante el curso del proceso de fabricación o servicio.<sup>32</sup>

Los indicadores presentes en dicha dimensión son:

- Influencia en el trabajo, se señala que el colaborador observa que no cuenta con ninguna posibilidad de opinión, injerencia relacionada a las decisiones tomadas sobre el trabajo realizado.
- La posibilidad de desarrollo, debido al tipo de trabajo, el trabajador piensa que la posibilidad de su desarrollo profesional o técnico es nula.
- Sentido del trabajo, este indicador señala que el trabajador no encuentra sentido al trabajo que realiza, no encuentra claridad en la forma del proceso o en la entrega del servicio final. <sup>32</sup>

### **Dimensión 3. Apoyo social.**

El apoyo social se asocia con las relaciones interpersonales, dado el trabajo que implica interacciones que pueden ser complejas a causa de los niveles comunicacionales jerárquicos existentes en las organizaciones. Es preciso mencionar que el apoyo social expresa únicamente el componente funcional de las relaciones y no precisamente en los aspectos emocionales que derivan de los niveles de pertenencia que se construye alrededor de ello.<sup>32</sup>

Los factores descritos como factor de riesgo son:

- Claridad de rol, constituido como riesgo al momento que el trabajador no conoce o no tiene claridad sobre el rol u objetivo que cumple sobre la estructura organizacional.
- Conflicto de rol, presentado al momento de la identificación de situaciones laborales por el trabajador, los cuales realiza contradiciendo su sentido ético o profesional.
- Calidad de relación, se sostiene que la unidad de nivel no decide comunicarse directamente con los trabajadores ni permite la comunicación entre los trabajadores.
- La calidad del liderazgo, se refiere a la capacidad de gestionar empleados en diferentes niveles de la organización.

#### **Dimensión 4. Doble presencia**

Esta dimensión se refiere a las necesidades planteadas al mismo tiempo en el trabajo y en el hogar. Si los trabajadores encuentran que la carga de trabajo no les permite realizar las tareas del hogar, este tipo de riesgo puede ser alto. Estas situaciones pueden derivar en cambios bruscos de jornada, aprovechamiento de los días de descanso y, en general, cualquier situación que reduzca la autonomía de decisión familiar y el tiempo libre.<sup>32</sup>

Los indicadores de la dimensión factor de riesgo son:

- Preocupación por tareas domésticas, referentes a las tensiones que el trabajador vive a causa de la conciencia por los quehaceres del hogar y que requieren de pronta atención.
- Las cargas de las tareas del hogar, son aquellas preocupaciones provocadas por las altas exigencias del entorno familiar. Ante esta situación, los trabajadores están considerando las tareas a procesar o las consecuencias que de ellas se derivan.

#### **Dimensión 5. Compensaciones del trabajo.**

Esta dimensión hace referencia a la relación del esfuerzo que realiza la persona en el trabajo y la retribución que percibe. En esta dimensión, la compensación simboliza la seguridad en el lugar de trabajo; que sería el reconocimiento de sus esfuerzos en lograr algún determinado trabajo, estabilidad laboral.

Los indicadores que se describen como factor de riesgo son:

- Inseguridad sobre las condiciones laborales constituyen un riesgo psicosocial, vivencia y preocupación por cambios en las condiciones laborales habituales de los trabajadores, y la preocupación por la inestabilidad laboral.
- Reconocimiento, se refiere a la creencia de que los empleados no han sido reconocidos por su esfuerzo en la organización, provocando un grave daño al entusiasmo y compromiso organizacional.

Una de las teorías La teoría de la adaptación propuesta por Callista Roy es la base de esta investigación. Según esta teoría de la adaptación, el ser humano se considera un sistema holístico y adaptable cuyo entorno está compuesto por estímulos internos y externos que rodean a individuos o grupos. Además, se mencionan cuatro modos de adaptación que promueven la integridad: psicología, fisiología, identidad, autoconceptos grupales y funciones de rol, así como interdependencia e interdependencia e interdependencia.<sup>33</sup>

El modelo de adaptación contiene las siguientes metaparadigmas:

- La persona, ser biosociológico que interactúa con el entorno cambiante.
- El entorno, factores que afectan o influyen en el desarrollo, conducta de la persona, tales como, estímulo focales, contextuales y residuales.
- La salud y la enfermedad forman una dimensión ineludible de la vida.
- La enfermería, permite a la persona a adecuarse a cambios mediante la operación de estímulos, eliminándolos o potenciándolos.

Se hace mención también a que, las personas presentan cuatro modos de adaptación:

- Fisiología básica, que involucra temperatura corporal, oxígeno, fluidos orgánicos corporales, sueño, actividad, alimentación, excreción y circulación.
- La autoimagen se refiere a la pérdida del yo, la feminidad o la ansiedad de un hombre.

- Los roles o campos de roles, se refieren a diferentes roles que se deben enfrentar en la sociedad, y que en ocasiones cambian, por ejemplo, convertirse en madre o hijo, padre, paciente o jubilado.
- Interdependencia, desarrollo social en el que los individuos se interconectan con los demás y su entorno, resultando en una interdependencia, que puede modificarse según el entorno.

### **3.3 MARCO CONCEPTUAL**

#### **Calidad de Vida**

La calidad de vida es el conjunto de factores que la percepción que tiene una persona sobre sí misma en un contexto cultural, donde la sensación de su bienestar físico, mental y social están en relación con sus objetivos, expectativas y preocupaciones que influyen en la condición de su salud y su vida. Representa de forma objetiva tener buenas condiciones de vida y de forma subjetiva representa tener un elevado grado de bienestar. Es decir, la calidad de vida es multidimensional en las políticas sociales, esto incluye una satisfacción colectiva de necesidades a través de políticas sociales.<sup>34</sup>

#### **Factores de Riesgos Psicosociales**

Los factores de riesgos psicosociales son aquellas situaciones presentes en ámbito laboral relacionados directamente con la organización, el contenido del trabajo y desarrollo de tareas, lo que afecta el bienestar o salud (física, psíquica y social) del colaborador, como al desempeño del trabajo.<sup>35</sup>

## **IV. METODOLOGIA**

### **4.1 Tipo y Nivel de la Investigación**

Este estudio es básico de nivel correlacional y de enfoque cuantitativo porque mide el grado de asociación existente entre las variables, en el mismo sujeto y se analiza la correlación.

## 4.2 Diseño de la investigación

El estudio es no experimental pues sólo se observó a las variables y de corte transversal porque se realiza en un momento determinado en el tiempo.

## 4.3 Hipótesis General y Específicas

### Hipótesis General

- $H_0$ : No existe relación entre Calidad de Vida y los Factores de Riesgos Psicosociales en tiempos de COVID-19, en los comerciantes del mercado la Unión, Parcona – Ica, 2022.
- $H_1$ : Si existe relación entre Calidad de Vida y los Factores de Riesgos Psicosociales en tiempos de COVID-19, en los comerciantes del mercado la Unión, Parcona – Ica, 2022.

### Hipótesis Específicas

- $H_0$ : No existe relación entre la dimensión Física de Calidad de Vida y los Factores de Riesgos Psicosociales en tiempos de COVID-19, en los comerciantes del mercado la Unión, Parcona – Ica, 2022.
- $H_1$ : Si existe relación entre la dimensión Física de Calidad de Vida y los Factores de Riesgos Psicosociales en tiempos de COVID-19, en los comerciantes del mercado la Unión, Parcona – Ica, 2022.
- $H_0$ : No existe relación entre la dimensión Psicológica de Calidad de Vida y los Factores de Riesgos Psicosociales en tiempos de COVID-19, en los comerciantes del mercado la Unión, Parcona – Ica, 2022.

- H<sub>1</sub>: Si existe relación entre la dimensión Psicológica de Calidad de Vida y los Factores de Riesgos Psicosociales en tiempos de COVID-19, en los comerciantes del mercado la Unión, Parcona – Ica, 2022.
- H<sub>0</sub>: No existe relación entre la dimensión Social de Calidad de Vida y los Factores de Riesgos Psicosociales en tiempos de COVID-19, en los comerciantes del mercado la Unión, Parcona – Ica, 2022.
- H<sub>1</sub>: Si existe relación entre la dimensión Social de Calidad de Vida y los Factores de Riesgos Psicosociales en tiempos de COVID-19, en los comerciantes del mercado la Unión, Parcona – Ica, 2022.
- H<sub>0</sub>: No existe relación entre relaciona la dimensión Ambiente de Calidad de Vida y los Factores de Riesgos Psicosociales en tiempos de COVID-19, en los comerciantes del mercado la Unión, Parcona – Ica, 2022.
- H<sub>1</sub>: Si existe relación entre relaciona la dimensión Ambiente de Calidad de Vida y los Factores de Riesgos Psicosociales en tiempos de COVID-19, en los comerciantes del mercado la Unión, Parcona – Ica, 2022.

#### 4.4 Identificación de las variables

**Variable Independiente:** Factores de Riesgos Psicosociales.

**Variable Dependiente:** Calidad de Vida.

#### 4.5 Matriz de Operalización de Variables

VARIABLES	DIMENSIONES	INDICADORES	ITEMS (REACTIVOS)	ESCALA	VALOR FINAL
CALIDAD DE VIDA (CV)	FISICA	Dolor físico, tratamiento médico, energía, desplazamiento, sueño, actividades, capacidad de trabajo.	P3, P4, P10, P15, P16, P17, P18	Nada (1), un poco (2), lo normal (3), bastante (4), totalmente (5).	BUENA REGULAR DEFICIENTE
	PSICOLOGICA	Disfruta la vida, sentido de vida, concentración, apariencia física, satisfacción, sentimiento negativo.	P5, P6, P7, P11, P19, P26	Muy insatisfecho/a (1), poco (2), lo normal (3), bastante satisfecho/a (4), muy satisfecho/a (5).	
	SOCIAL	Relaciones personales, vida sexual, apoyo de amigos.	P20, P21, P22		
	AMBIENTAL	Seguridad, ambiente físico, dinero/necesidades, información, ocio, vivienda, servicio sanitario, servicio transporte.	P8, P9, P12, P13, P14, P23, P24, P25	Nunca (1), raramente (2), moderadamente (3), frecuentemente (4), siempre (5).	



FACTORES DE RIESGOS PSICOSOCIALES (FRPS)	EXIGENCIAS PSICOLOGICAS	Exigencias cuantitativas, cognitivas, sensoriales, emocionales, esconder emociones.	P1, P2, P3, P4, P5.	Siempre (4), la mayoría de las veces (3), algunas veces (2), solo unas pocas veces (1), nunca (0).  Siempre (0), la mayoría de las veces (1), algunas veces (2), solo unas pocas veces (3), nunca (4).
	TRABAJO ACTIVO Y DESARROLLO	Influencia, Control sobre el tiempo de trabajo, Posibilidades de desarrollo en el trabajo, Sentido del trabajo, Integración en la empresa.	P6, P7, P8, P9, P10.	
	APOYO SOCIAL EN LA EMPRESA	Claridad de rol, Conflicto de rol, Calidad de liderazgo, Calidad de la relación con superiores, Calidad de la relación con compañeros de trabajo.	P11, P12, P13, P14, P15.	
	COMPENSACIONES	Estima, Inseguridad respecto del contrato de trabajo, Inseguridad respecto de las características del trabajo.	P16, P17, P18.	
	DOBLE PRESENCIA	Preocupación por tareas domésticas.	P19, P20.	

## 4.6 Población y Muestra

La población como objeto de estudio está conformada por los comerciantes del mercado la Unión distrito de Parcona.

La población inscrita como comerciante en el mercado se caracteriza por concentrarse en un grupo etario comprendido entre los 20 a 59 años de edad. Esta población consta de 135 comerciantes que laboran en el Mercado Unión.

### Criterios de inclusión:

- Comerciantes que se encuentren entre las edades de 20 años a 65 años de edad.
- Comerciantes que se encuentren inscritos en el mercado y tengan como mínimo 6 meses de atención.
- Comerciantes que acepten participar voluntariamente en el estudio, firmando previamente el Consentimiento Informado.
- Comerciantes que cuenten con todas sus facultades mentales.
- Comerciantes que sepa leer y escribir.

### Criterios de Exclusión:

- Comerciantes que sean rotativos.
- Comerciantes que refieran no aceptar participar en el estudio.
- Comerciante que no sepan leer ni escribir.
- Comerciantes diagnosticados con algún problema de salud mental.

La muestra obtenida, se obtiene considerando el valor proporcional de ambas variables: Calidad de Vida y los Factores de Riesgos Psicosociales en tiempos de COVID-19, en los comerciantes del mercado la Unión.

La muestra asciende a 64 comerciantes. El cálculo de la muestra se realizó aplicando la fórmula habitual de tamaño muestral mínimo para la comparación de dos proporciones, considerando un nivel

$n$	Muestra Poblacional
$Z_{1-\alpha/2}$	Nivel de seguridad
$Z_{1-\beta}$	Potencia estadística
$p$	Es la media de las dos proporciones $p_1$ y $p_2$
$p_1$	Valor de la proporción en la calidad de vida
$p_2$	Valor de la proporción en los factores de riesgos psicosociales

de seguridad de 95% y una potencia estadística de 80%; el valor proporcional de Calidad de Vida ( $p_1$ ) se considera 0.5, el valor proporcional de los Factores de Riesgos Psicosociales es 0.3 y la media proporcional ( $p$ ) es 0.4.

La fórmula aplicada es la siguiente:

$Z_{1-\alpha/2}$	1,96
$Z_{1-\beta}$	0,84
$p$	0,4
$p_1$	0,5
$p_2$	0,3
$n$	64

$$n = \left[ \frac{Z_{1-\alpha/2} \sqrt{2p(1-p)} + Z_{1-\beta} \sqrt{p_1(1-p_1) + p_2(1-p_2)}}{p_1 - p_2} \right]^2$$

$$p = \frac{p_1 + p_2}{2}$$

Reemplazando valores en la fórmula, tenemos:

$$n = \left[ \frac{1,96 \sqrt{2(0,4)(1-0,4)} + 0,84 \sqrt{0,5(1-0,5) + 0,3(1-0,3)}}{0,5 - 0,3} \right]^2$$

$$n = 64$$

#### **4.7 Técnica e instrumentos de recolección de información**

La técnica usada para la recolección de datos fue la encuesta y el instrumento utilizado para la medición variable principal calidad de vida fue el Cuestionario WHOQOL – BREF de la Organización Mundial de la Salud. Aplicadas en diversas investigaciones en el Perú.

Este instrumento ampliamente difundido, ha sido llevado a 19 idiomas y se puede aplicar a personas sanas y enfermas. Su utilidad radica en que la puntuación final que se obtiene de este instrumento permite ver en el tiempo la dinámica de la calidad de vida en una persona. El WHOQOL – BREF presenta 26 ítems, dando puntuación de 1 al 5, según las siguientes escalas:

Nada (1), un poco (2), lo normal (3), bastante (4), totalmente (5).

Muy insatisfecho/a (1), poco (2), lo normal (3), bastante satisfecho/a (4), muy satisfecho/a (5).

Nunca (1), raramente (2), moderadamente (3), frecuentemente (4), siempre (5).

Para riesgos psicosociales se utilizó “SUSETO/ISTAS21 versión breve”. Con este cuestionario, que es la versión corta, que contiene sólo 20 preguntas, puede evaluar su rendimiento frente a 18 aspectos psicosociales de su lugar de trabajo, así como dos factores de presencia doble, y aprender más sobre cómo está rendimiento en su lugar de trabajo. Las alternativas de respuesta se presentan en una escala de Likert modificada (siempre, muchas veces, a veces, sólo una vez y nunca), con puntuaciones que oscilan entre 0 y 4. Las alternativas de respuesta se presentan en una escala de Likert modificada (siempre, muchas veces, a veces, sólo una vez y nunca).

Damos inicio a la recolección de datos en el año 2022 en el mes de junio. Para ello se utilizó la encuesta aprobada por la Organización Mundial de la Salud.

#### **4.8 Técnica de análisis y procesamiento de datos**

Al concluir la recolección de datos, procedemos a organizar y codificar la información obtenida de ambos instrumentos en base de datos del programa Excel, donde podemos observar el tamaño de la muestra que en este caso fueron 64 comerciantes. A continuación se procesa en el programa SPSS, donde se pudo obtener a través de tablas y gráficos los resultados.

Por último se realiza la interpretación de los resultados, para establecer el grado de asociación entre las variables propuestas y se realiza la prueba de hipótesis.

## **V. RESULTADOS**

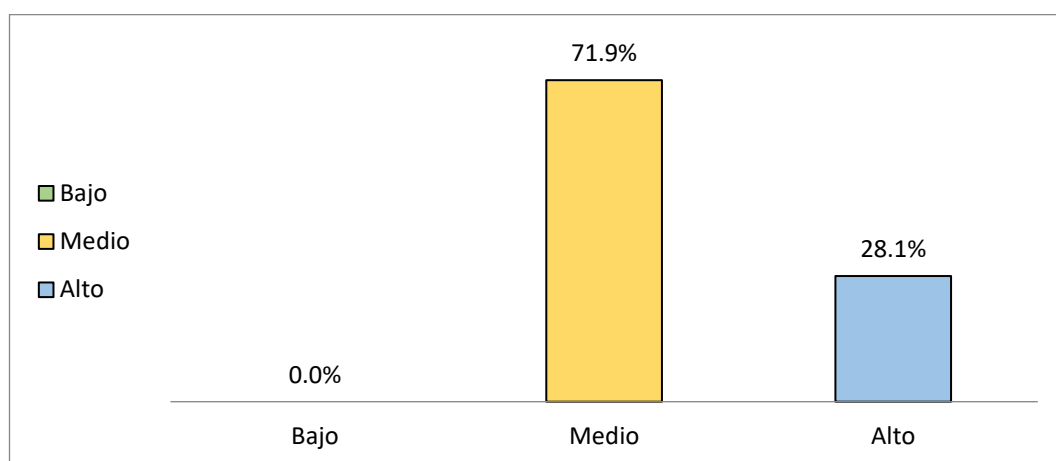
## Variable 1: Calidad de Vida

**Tabla 1**

Distribución de frecuencias y porcentajes de los niveles de Calidad de Vida en tiempos de covid-19, de los comerciantes del mercado la Unión. Parcona - Ica. 2022.

CALIDAD DE VIDA	Frecuencia	Porcentaje
	N°	%
Bajo	0	0
Medio	46	71,9
Alto	18	28,1
<b>Total</b>	<b>64</b>	<b>100,0</b>

Fuente: Encuesta aplicada Mayo. 2022.



Fuente: Encuesta aplicada Mayo. 2022.

**Figura 1.** Distribución porcentual de Calidad de Vida en tiempos de covid-19, en los comerciantes del mercado la Unión. Parcona - Ica. 2022.

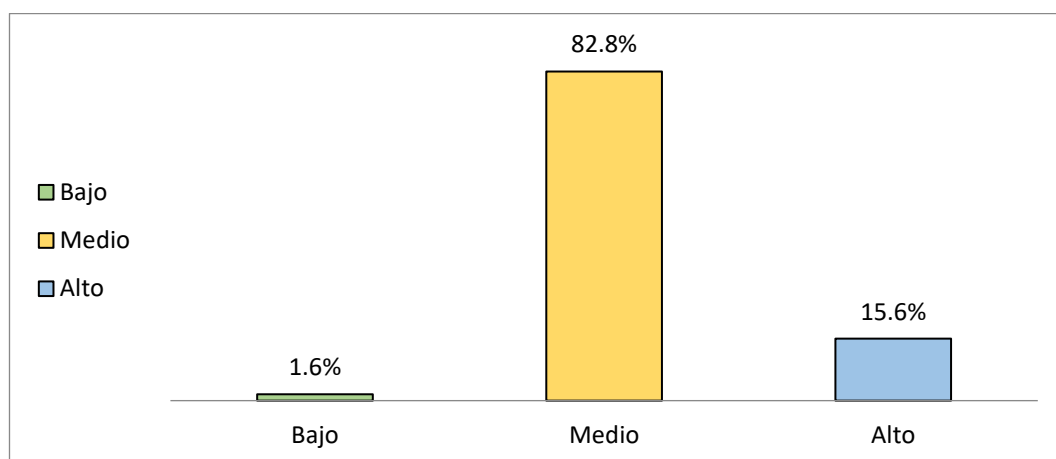
Con respecto al tema de investigación sobre la Calidad de Vida en tiempos de covid-19 en el mercado la Unión, el 71.9% de los comerciantes refiere percibir la calidad de forma vida Medio, así mismo el 28.1% refiere que es Alto. Mientras que ninguno de los comerciantes tiene la percepción que la calidad de vida es Bajo. Por lo que podemos apreciar los comerciantes del mercado la unión percibe que su calidad de vida es de nivel Medio. (Ver tabla 1 y grafico 1).

**Tabla 2**

Distribución según los niveles de la dimensión Física de Calidad de Vida en tiempos de covid-19, de los comerciantes del mercado la Unión. Parcona - Ica. 2022.

FISICA	Frecuencia	Porcentaje
	N°	%
Bajo	1	1,6
Medio	53	82,8
Alto	10	15,6
<b>Total</b>	64	100,0

Fuente: Encuesta aplicada Mayo. 2022.



Fuente: Encuesta aplicada Mayo. 2022.

Figura 2. Distribución porcentual de la dimensión Física según la Calidad de Vida en tiempos de covid-19, de los comerciantes del mercado la Unión. Parcona - Ica. 2022.

En la Calidad de Vida según la dimensión Física de la de los comerciantes del mercado La Unión, refieren que el 82.8% percibe que es Medio, mientras que el 1.6% se alude que es un nivel de apreciación es Bajo. Por lo que se evidencia que los comerciantes del mercado La Unión perciben nivel Medio en la dimensión física de la Calidad de Vida. (Ver tabla 2 y grafico 2).

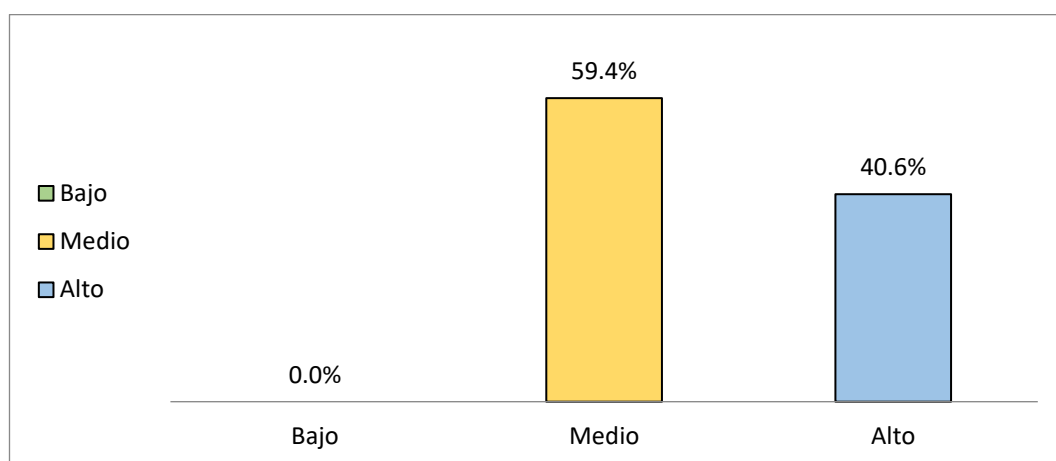


**Tabla 3**

Distribución de los niveles de la dimensión Psicológica de Calidad de Vida en tiempos de covid-19, de los comerciantes del mercado la Unión. Parcona - Ica. 2022.

PSICOLOGICA	Frecuencia	Porcentaje
	N°	%
Bajo	0	0
Medio	38	59,4
Alto	26	40,6
<b>Total</b>	<b>64</b>	<b>100,0</b>

Fuente: Encuesta aplicada Mayo. 2022.



Fuente: Encuesta aplicada Mayo. 2022.

Figura 3. Distribución porcentual en la dimensión Psicológica de la Calidad de Vida en tiempos de covid-19, de los comerciantes del mercado la Unión. Parcona - Ica. 2022.

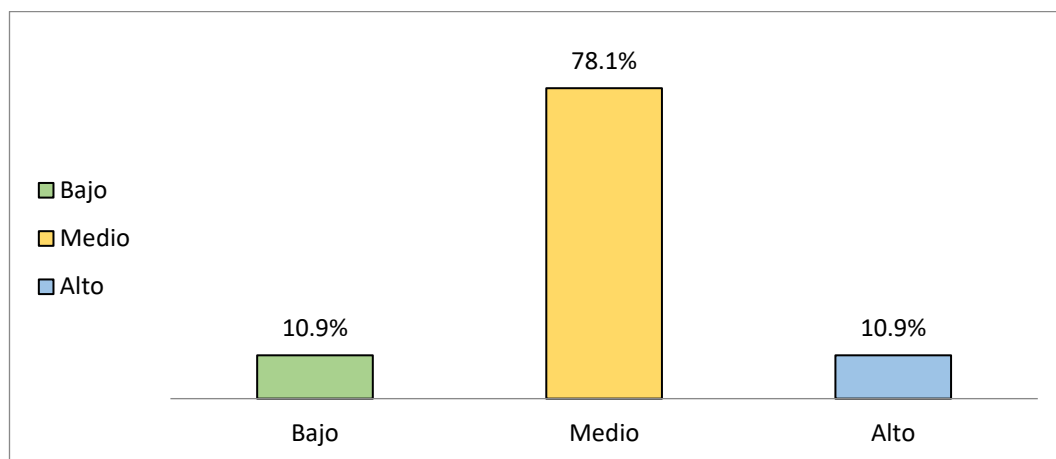
Como indica el componente Psicológico de la Calidad de Vida de los comerciantes del mercado de La Unión, el 59,4% ve que es un nivel medio, y el 40,6% ve que es un nivel significativo, mientras que ninguno de los comerciantes alude que el grado de discernimiento es bajo. De este modo, es evidente que los comerciantes del mercado de La Unión ven un nivel medio en la dimensión psicológica de la calidad de vida personal (ver tabla 3 y gráfico 3).

**Tabla 4**

Distribución de los niveles de la dimensión Social de Calidad de Vida en tiempos de covid-19, en los comerciantes del mercado la Unión. Parcona - Ica. 2022.

SOCIAL	Frecuencia	Porcentaje
	N°	%
Bajo	7	10,9
Medio	50	78,1
Alto	7	10,9
<b>Total</b>	64	100,0

Fuente: Encuesta aplicada Mayo. 2022.



Fuente: Encuesta aplicada Mayo. 2022.

Figura 4. Distribución porcentual de la dimensión Social de la Calidad de Vida en tiempos de covid-19, de los comerciantes del mercado la Unión. Parcona - Ica. 2022.

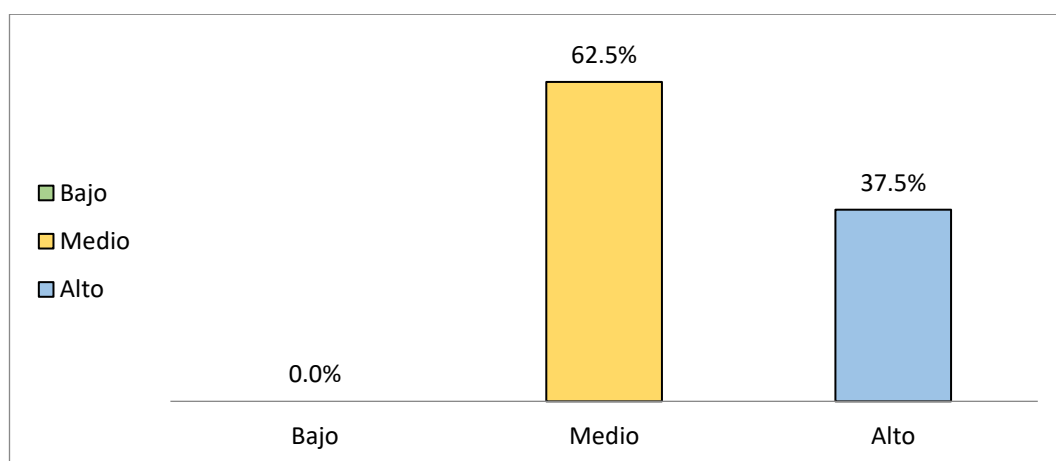
En cuanto al componente Social sobre la Calidad de Vida de los comerciantes del mercado de La Unión, el 78,1% ve que está en un nivel medio, y el 10,9% ve que está en un nivel bajo e indiscutible. Así, es evidente que los corredores del mercado de La Unión ven un nivel medio en la dimensión Social de la Calidad de Vida (ver tabla 4 y diagrama 4).

**Tabla 5**

Distribución de los niveles de la dimensión Ambiente de Calidad de Vida en tiempos de covid-19 en los comerciantes del mercado la Unión. Parcona - Ica. 2022.

SOCIAL	Frecuencia	Porcentaje
	N°	%
Bajo	0	0
Medio	40	62,5
Alto	24	37,5
<b>Total</b>	64	100,0

Fuente: Encuesta aplicada Mayo. 2022.



Fuente: Encuesta aplicada Mayo. 2022.

Figura 5. Distribución porcentual de la dimensión Ambiente de la Calidad de Vida en tiempos de covid-19, de los comerciantes del mercado la Unión. Parcona - Ica. 2022.

En cuanto al Ambiente de la Calidad de Vida de los comerciantes del mercado de La Unión, el 62,5% lo percibe Medio, el 37,5% lo percibe Alto, mientras que ninguno de los corredores lo percibe Bajo. De esta manera, se observa que los comerciantes del mercado de La Unión perciben el aspecto Ambiente de la Calidad de Vida como Medio (ver Tabla 5 y Gráfico 5).

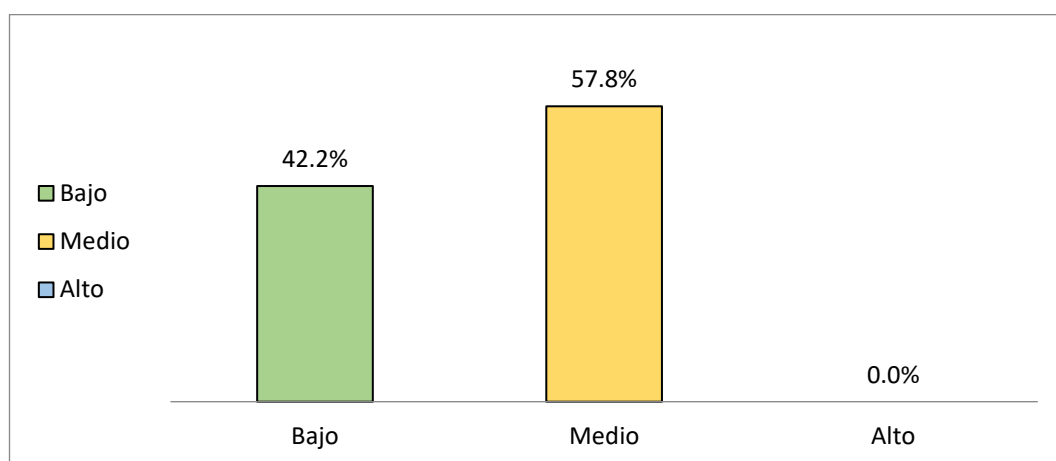
## Variable 2: Factores de Riesgo Psicosociales

**Tabla 6**

Distribución de los niveles de los Factores de Riesgo Psicosociales en tiempos de covid-19, en los comerciantes del mercado la Unión. Parcona - Ica. 2022.

FACTORES DE RIESGO PSICOSOCIALES	Frecuencia N°	Porcentaje %
Bajo	27	42,2
Medio	37	57,8
Alto	0	0
<b>Total</b>	<b>64</b>	<b>100,0</b>

Fuente: Encuesta aplicada Mayo. 2022.



Fuente: Encuesta aplicada Mayo. 2022.

Figura 6. Distribución porcentual de los Factores de Riesgo Psicosociales en tiempos de covid-19, en los comerciantes del mercado la Unión. Parcona - Ica. 2022.

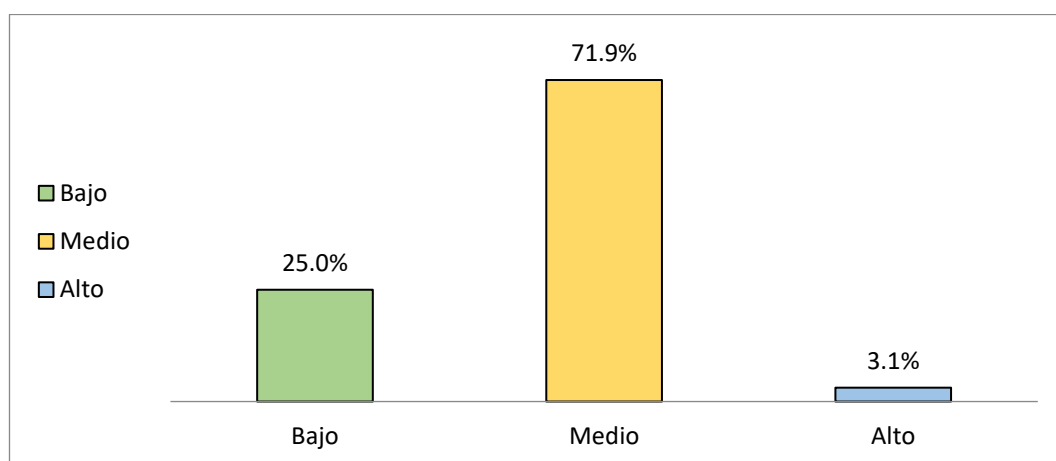
Con respecto al tema de investigación sobre los Factores de Riesgo Psicosociales en tiempos de covid-19 en el mercado la Unión, el 57.8% de los comerciantes refiere percibir los factores de riesgos psicosociales en nivel Medio, así mismo el 42.2% percibe que es Bajo. Mientras que ninguno de los comerciantes tiene la percepción que es Alto. Por lo que podemos apreciar los comerciantes del mercado la unión percibe que los factores de riesgo psicosociales son de nivel Medio. (Ver tabla 6 y grafico 6).

**Tabla 7**

Distribución de los niveles de la dimensión Exigencia Psicológica de los Factores de Riesgo Psicosociales en tiempos de covid-19, en los comerciantes del mercado la Unión. Parcona - Ica. 2022.

EXIGENCIA PSICOLOGICA	Frecuencia	Porcentaje
	N°	%
Bajo	16	25,0
Medio	46	71,9
Alto	2	3,1
<b>Total</b>	<b>64</b>	<b>100,0</b>

Fuente: Encuesta aplicada Mayo. 2022.



Fuente: Encuesta aplicada Mayo. 2022.

Figura 7. Distribución porcentual de la dimensión Exigencia Psicológica de los Factores de Riesgo Psicosociales en tiempos de covid-19, en los comerciantes del mercado la Unión. Parcona - Ica. 2022.

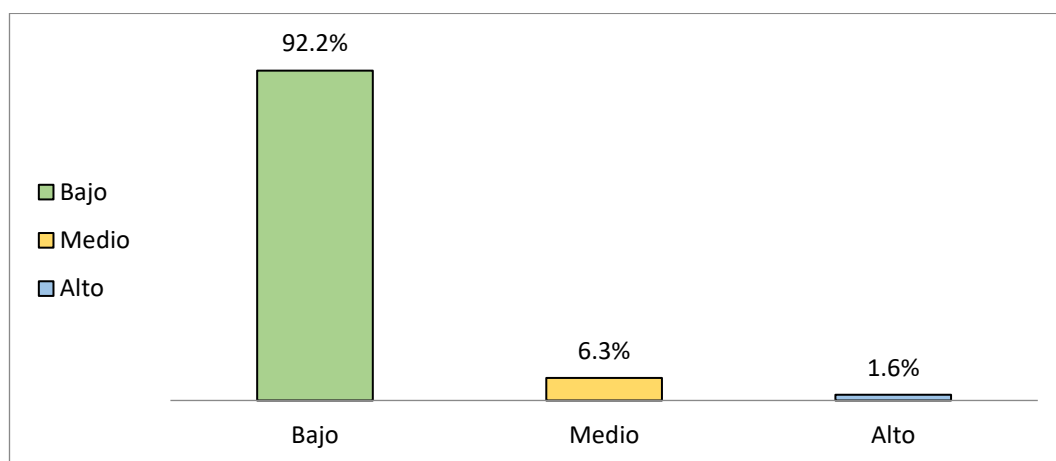
En cuanto a la Exigencia Psicológica de los Factores de Riesgo Psicosocial, el 71,9% de los comerciantes del mercado de La Unión lo ven como Medio, mientras que el 25,0% perciben como Bajo. Por su parte, sólo el 3,1% la considera alta. De esta manera, se puede presumir que los comerciantes del mercado de La Unión perciben la Exigencia Psicológica de los Factores de Riesgo Psicosocial como Medio (ver Tabla 7 y Gráfico 7).

**Tabla 8**

Distribución de los niveles de la dimensión Trabajo Activo y Desarrollo de los Factores de Riesgo Psicosociales en tiempos de covid-19, en los comerciantes del mercado la Unión. Parcona - Ica. 2022.

TRABAJO ACTIVO Y DESARROLLO	Frecuencia	Porcentaje
	N°	%
Bajo	59	92,2
Medio	4	6,3
Alto	1	1,6
<b>Total</b>	64	100,0

Fuente: Encuesta aplicada Mayo. 2022.



Fuente: Encuesta aplicada Mayo. 2022.

*Figura 8.* Distribución porcentual de la dimensión Trabajo Activo y Desarrollo de los Factores de Riesgo Psicosociales en tiempos de covid-19, en los comerciantes del mercado la Unión. Parcona - Ica. 2022.

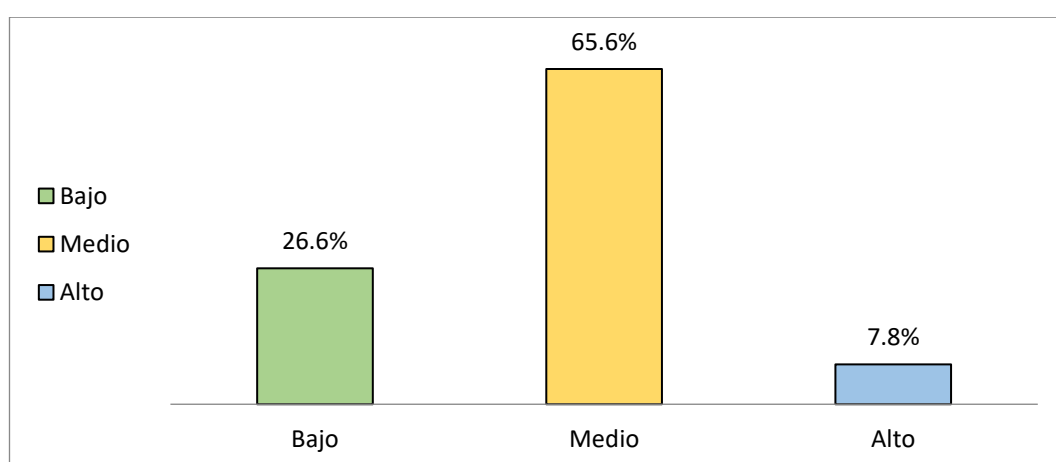
Según la dimensión Trabajo Activo y Desarrollo de los Factores de Riesgo En cuanto a la dimensión Trabajo Activo y Desarrollo de Factores de Riesgo Psicosocial, el 92,2% de los comerciantes del mercado de La Unión ve que es un nivel bajo, mientras que el 6,3% ve que es un nivel medio. Mientras tanto, sólo el 1,6% dice que es alto. De esta manera, bien se puede presumir que los comerciantes del mercado de La Unión ven un nivel bajo en el componente de Trabajo Activo y Desarrollo de Factores de Riesgo Psicosocial (ver tabla 8 y grafico 8).

**Tabla 9**

Distribución de los niveles de la dimensión Apoyo Social de los Factores de Riesgo Psicosociales en tiempos de covid-19, en los comerciantes del mercado la Unión. Parcona - Ica. 2022.

APOYO SOCIAL	Frecuencia	Porcentaje
	N°	%
Bajo	17	26,6
Medio	42	65,6
Alto	5	7,8
<b>Total</b>	<b>64</b>	<b>100,0</b>

Fuente: Encuesta aplicada Mayo. 2022.



Fuente: Encuesta aplicada Mayo. 2022.

*Figura 9.* Distribución porcentual de la dimensión Apoyo Social de los Factores de Riesgo Psicosociales en tiempos de covid-19, en los comerciantes del mercado la Unión. Parcona - Ica. 2022.

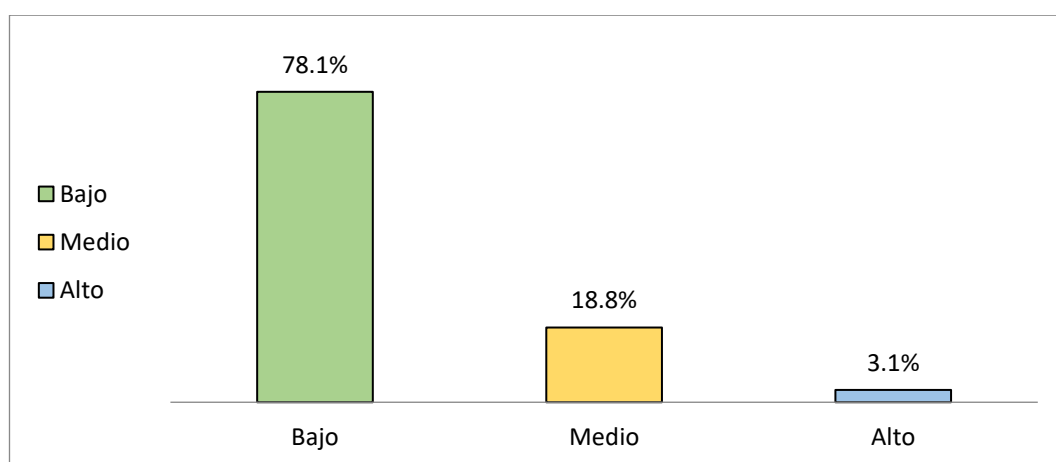
En cuanto a la dimensión de Apoyo Social de los Factores de Riesgo Psicosocial, el 65,6% de los comerciantes del mercado de La Unión ve que es medio, mientras que el 26,6% ve que es bajo. Mientras tanto, el 7,8% dice que es un nivel importante. De esta manera, se presume que los comerciantes del mercado de La Unión ven un nivel medio en la dimensión de Apoyo Social de los Factores de Riesgo Psicosocial (ver tabla 9 y grafico 9).

**Tabla 10**

Distribución de los niveles de la dimensión Compensación de los Factores de Riesgo Psicosociales en tiempos de covid-19, en los comerciantes del mercado la Unión. Parcona - Ica. 2022.

COMPENSACION	Frecuencia	Porcentaje
	N°	%
Bajo	50	78,1
Medio	12	18,8
Alto	2	3,1
<b>Total</b>	<b>64</b>	<b>100,0</b>

Fuente: Encuesta aplicada Mayo. 2022.



Fuente: Encuesta aplicada Mayo. 2022.

*Figura 10.* Distribución porcentual de la dimensión Compensación de los Factores de Riesgo Psicosociales en tiempos de covid-19, en los comerciantes del mercado la Unión. Parcona - Ica. 2022.

Como indica la dimensión de Compensación de los Factores de Riesgo Psicosocial de los comerciantes del mercado de La Unión, el 78,1% lo ve Bajo, mientras que el 18,8% lo ve Medio. Por su parte, el 3,1% dice que es alta. De esta manera, se razona que los comerciantes del mercado de La Unión ven un nivel bajo en el aspecto de Compensación de los Factores de Riesgo Psicosocial (ver tabla 10 y grafico 10).

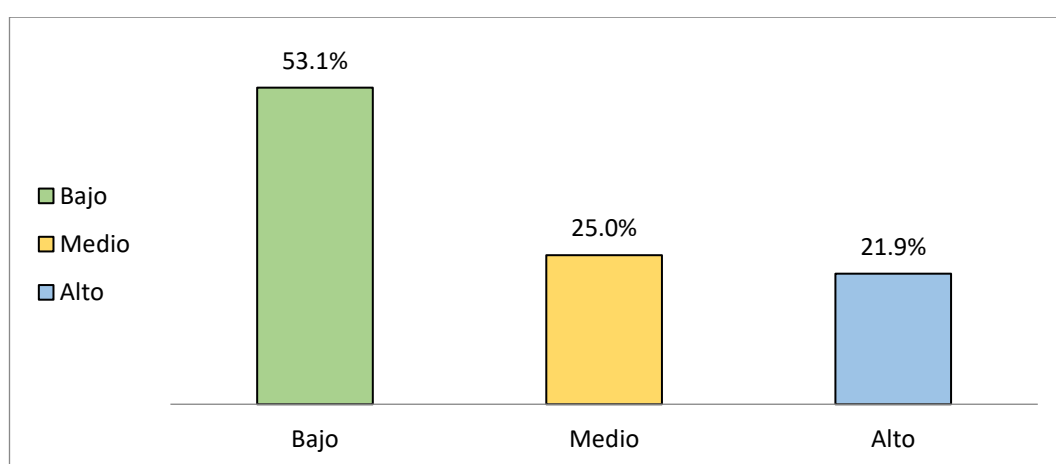


**Tabla 11**

Distribución de los niveles de la dimensión Doble Presencia de los Factores de Riesgo Psicosociales en tiempos de covid-19, en los comerciantes del mercado la Unión. Parcona - Ica. 2022.

DOBLE PRESENCIA	Frecuencia	Porcentaje
	N°	%
Bajo	34	53.1
Medio	16	25.0
Alto	14	21.9
<b>Total</b>	<b>64</b>	<b>100,0</b>

Fuente: Encuesta aplicada Mayo. 2022.



Fuente: Encuesta aplicada Mayo. 2022.

*Figura 11.* Distribución porcentual de la dimensión Doble Presencia de los Factores de Riesgo Psicosociales en tiempos de covid-19, en los comerciantes del mercado la Unión. Parcona - Ica. 2022.

Como indica la dimensión Doble Presencia de Factores Psicosociales de Riesgo de los comerciantes del mercado de La Unión el 53,1% ve que es Bajo nivel como en efecto el 25,0% ve que es un Nivel Medio. Mientras que el 21,9%, alude que es Alto. De esta manera, bien se puede presumir que los comerciantes del mercado de La Unión ven un nivel bajo en la dimensión de Doble Presencia de Factores de Riesgo Psicosocial (ver tabla 11 y grafica 11).

**Tabla 12****Pruebas de normalidad: Kolmogorov-Smirnova.**

	Estadístico	gl	Sig.
<b>FACTORES DE RIESGO PSICOSOCIALES</b>	,069	64	,200*
<b>CALIDAD DE VIDA</b>	,093	64	,200*

Fuente: Encuesta aplicada Mayo. 2022.

\*. Esto es un límite inferior de la significación verdadera.

\*.  $p = \text{Sig.}$

Sí,  $p < 0.05$ , Aceptamos la  $H_a$  y rechazamos la  $H_0$ .

Sí,  $p \geq 0.05$ , se Rechaza la  $H_a$  y aceptamos la  $H_0$ .

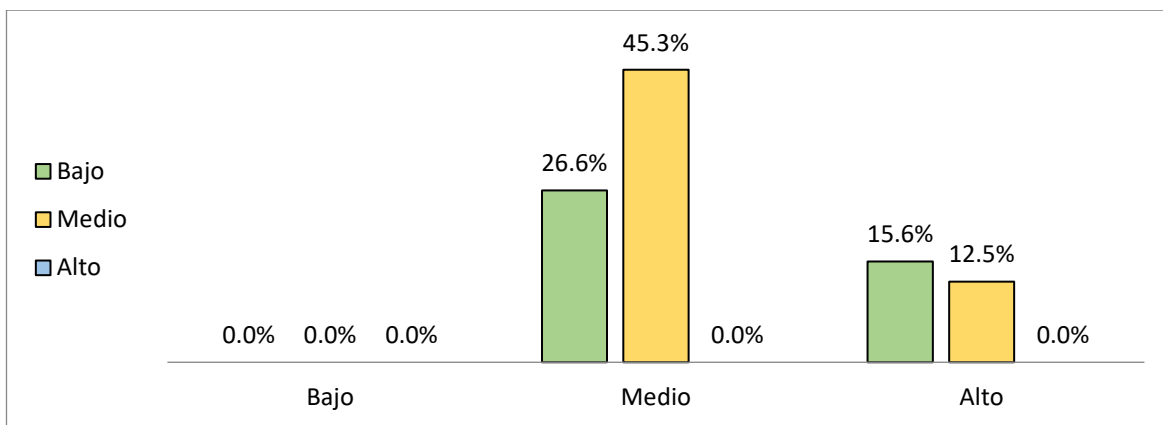
Por lo tanto, como  $p = 0.200$ , y es  $>$  a  $0.05$ , por lo que aceptamos la  $H_0$ , es decir, los datos tienen una distribución NORMAL, por lo que aplicaremos estadística PARAMETRICA = PEARSON. (Ver tabla 12).

**Correlación de las Variables****▪ Contrastación de las Hipótesis General****Tabla 13**

Correlación de las variables Calidad de Vida y los Factores de Riesgos Psicosociales en tiempos de covid-19, en los comerciantes del mercado la Unión. Parcona - Ica. 2022.

Calidad de Vida	Factores de Riesgos Psicosociales						Total	
	Bajo		Medio		Alto			
	n	%	n	%	n	%	n	%
Bajo	0	0	0	0	0	0	0	0
Medio	17	26.6	29	45.3	0	0	46	71.9
Alto	10	15.6	8	12.5	0	0	18	28.1
<b>Total</b>	<b>27</b>	<b>42.2</b>	<b>37</b>	<b>57.8</b>	<b>0</b>	<b>0</b>	<b>64</b>	<b>100</b>

Fuente: Encuesta aplicada Mayo. 2022.



Fuente: Encuesta aplicada Mayo. 2022.

**Figura 12.** Correlación de las variables Calidad de Vida y los Factores de Riesgos Psicosociales en tiempos de covid-19, en los comerciantes del mercado la Unión. Parcona - Ica. 2022.

En cuanto a la relación entre la Calidad de Vida y los Factores de Riesgo Psicosocial, se demostró que el 45,3% de los comerciantes del mercado de la Unión consideraron que los Factores de Riesgo Psicosocial de nivel medio producían una Calidad de Vida media, mientras que el 26,6% consideraron que la Calidad de Vida era baja. Del mismo modo, los comerciantes vieron que los Factores de Riesgo Psicosocial, en el nivel Alto, producen que la satisfacción personal tenga un nivel bajo con un 15,6% y así un 12,5% en el nivel Medio. Se presume que los comerciantes del mercado de La Unión al ver que los Factores de Riesgo Psicosocial a nivel Medio, esto produce que la impresión de la Calidad de Vida se vea a un nivel Medio y así, sin embargo en mayor medida la Calidad de Vida a un nivel Bajo. Mientras que la impresión de un grado elevado de Factores de Riesgo Psicosocial produce que la Calidad de Vida se vea en un nivel bajo, y simultáneamente en un nivel medio en menor medida (ver Tabla 13 y Grafica 12).

**Tabla 14**

Correlación de Pearson de las variables Calidad de Vida y los Factores de Riesgos Psicosociales en tiempos de covid-19, en los comerciantes del mercado la Unión. Parcona - Ica. 2022.

		<b>Factores de Riesgos Psicosociales</b>	
<b>R de Pearson</b>	<b>Calidad de Vida</b>	Coeficiente de correlación	,169
		Sig. (bilateral)	,181
		<b>N</b>	<b>64</b>

*Fuente:* Base de datos SPSS de las encuestas aplicadas en Mayo 2022.

### **Hipótesis General:**

**Ho:** No existe relación significativa entre la Calidad de Vida y los Factores de Riesgos Psicosociales en tiempos de covid-19, en los comerciantes del mercado la Unión. Parcona - Ica. 2022.

**H1:** Existe relación significativa entre la Calidad de Vida y los Factores de Riesgos Psicosociales en tiempos de covid-19, en los comerciantes del mercado la Unión. Parcona - Ica. 2022.

**Significancia:** 0.181

**Correlación:** 0.169

### **Conclusión:**

El grado de significancia ( $p\ 0,181 \geq 0,05$ ) encontrado, decide la desestimación de la hipótesis alterna (H1) y la hipótesis nula (Ho) es reconocido, según el coeficiente de correlación (R: 0,169), por lo que se establece que no hay correlación directa entre la Calidad de Vida y los Factores de Riesgo Psicosocial en medio de Coronavirus, en los comerciantes del mercado de la Unión. Parcona - Ica. 2022.

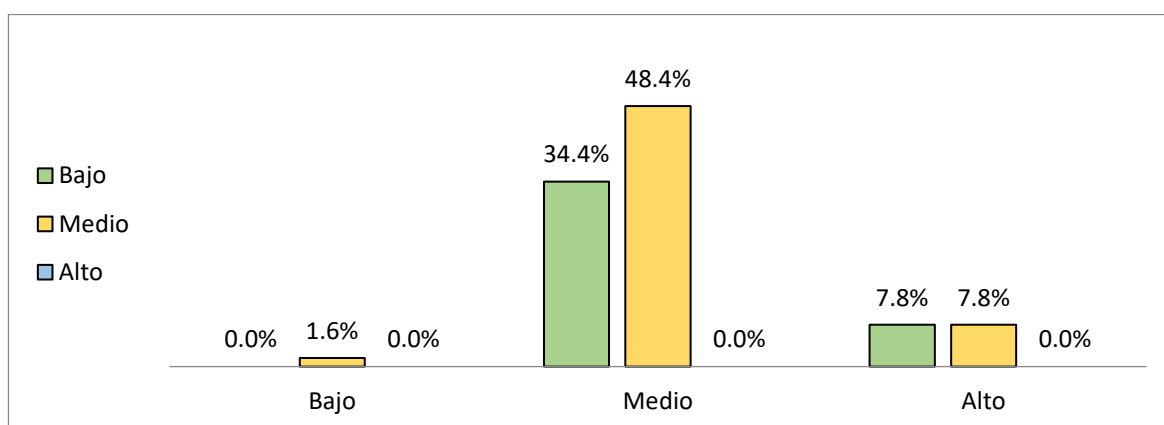
▪ **Contrastación de las Hipótesis Especifica**

**Tabla 15**

Correlación de la dimensión Física de la Calidad de Vida y los Factores de Riesgos Psicosociales en tiempos de covid-19, en los comerciantes del mercado la Unión. Parcona - Ica. 2022.

FÍSICA	Factores de Riesgos Psicosociales							
	Bajo		Medio		Alto		Total	
	n	%	n	%	n	%	n	%
Bajo	0	0	1	1.6	0	0	1	1.6
Medio	22	34.4	31	48.4	0	0	53	82.8
Alto	5	7.8	5	7.8	0	0	10	15.6
<b>Total</b>	<b>27</b>	<b>42.2</b>	<b>37</b>	<b>57.8</b>	<b>0</b>	<b>0</b>	<b>64</b>	<b>100</b>

Fuente: Encuesta aplicada Mayo. 2022.



Fuente: Encuesta aplicada Mayo. 2022.

**Figura 13.** Correlación porcentual de la dimensión Física de la variable Calidad de Vida y los Factores de Riesgos Psicosociales en tiempos de covid-19, en los comerciantes del mercado la Unión. Parcona - Ica. 2022.

En cuanto a la conexión entre la dimensión físico de la variable Calidad de Vida y los Factores de Riesgo Psicosocial, se evidencio que los comerciantes del mercado de la Unión, al ver un nivel Medio de los Factores de Riesgo Psicosocial, impactan la Calidad de Vida en su aspecto Físico con un 48,4% en un nivel Medio, y un 34,4% en un nivel Bajo. El 48,4% en un nivel Medio, y el 34,4% en un nivel Bajo; mientras que al ver los Factores de Riesgo Psicosocial en un nivel Alto, esto impacta en la dimensión Físico de la Calidad de Vida con un 7,8% tanto en el nivel Medio como en el Bajo. Por otra parte, al ver los Factores de Riesgo Psicosocial en un nivel Bajo, la impresión de los comerciantes sobre la dimensión Físico de la Calidad de Vida en un nivel Medio

se dirigió en un 1,6%. Por lo que se Concluye que los comerciantes al percibir un nivel Medio de los Factores de riesgo Psicosociales influye en la percepción de la calidad de vida según la dimensión Física en un nivel Medio y nivel bajo en menor proporción. (Ver tabla 15 y figura 13).

**Tabla 16**

Correlación de Pearson de la dimensión Física de la Calidad de Vida y los Factores de Riesgos Psicosociales en tiempos de covid-19, en los comerciantes del mercado la Unión. Parcona - Ica. 2022.

		Factores de Riesgos Psicosociales	
<b>R de Pearson</b>	<b>Física</b>	Coeficiente de correlación	,098
		Sig. (bilateral)	,443
		<b>N</b>	<b>64</b>

*Fuente:* Base de datos SPSS de las encuestas aplicadas en Mayo 2022.

**Hipótesis Específica:**

**Ho:** No existe relación entre la dimensión Física de Calidad de Vida y los Factores de Riesgos Psicosociales en tiempos de COVID-19, en los comerciantes del mercado la Unión, Parcona – Ica, 2022.

**H1:** Existe relación entre la dimensión Física de Calidad de Vida y los Factores de Riesgos Psicosociales en tiempos de COVID-19, en los comerciantes del mercado la Unión, Parcona – Ica, 2022.

**Significancia:** 0.443

**Correlación:** 0.098

**Conclusión:**

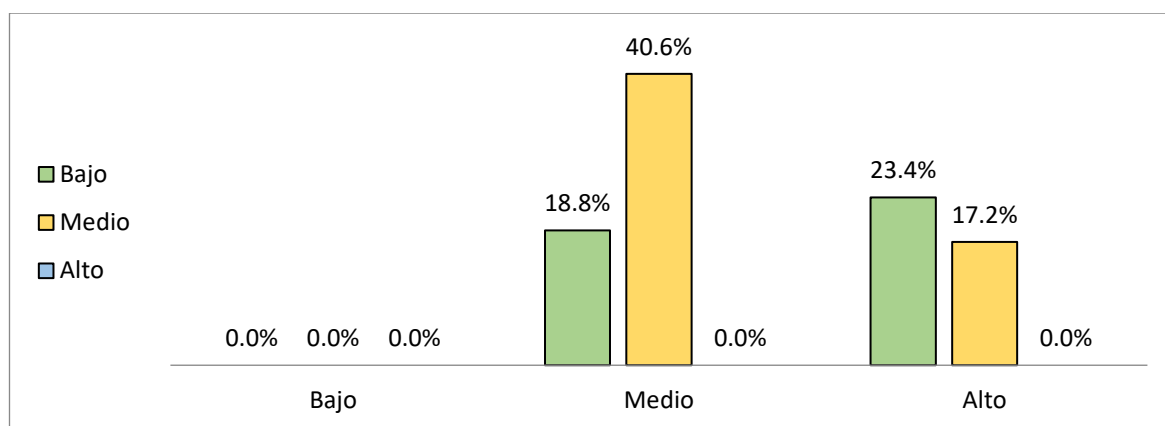
El grado de significancia, ( $p 0,443 \geq 0,05$ ) encontrado, decide la desestimación, de la hipótesis alterna (H1) y la hipótesis nula (Ho) es reconocido, según el coeficiente de conexión (R: 0,098), por lo que se establece que no hay relación significativa, entre la dimensión Físico de la variable Calidad de Vida y los Factores de Riesgo Psicosocial, en medio del Coronavirus, en los comerciantes del mercado de la Unión. Parcona - Ica. 2022.

**Tabla 17**

Correlación de la dimensión Psicológica de la Calidad de Vida y los Factores de Riesgos Psicosociales en tiempos de COVID-19, en los comerciantes del mercado la Unión. Parcona - Ica. 2022.

Psicológica	Factores de Riesgos Psicosociales							
	Bajo		Medio		Alto		Total	
	n	%	n	%	n	%	n	%
Bajo	0	0	0	0	0	0	0	0
Medio	12	18.8	26	40.6	0	0	38	59.4
Alto	15	23.4	11	17.2	0	0	26	40.6
<b>Total</b>	<b>27</b>	<b>42.2</b>	<b>37</b>	<b>57.8</b>	<b>0</b>	<b>0</b>	<b>64</b>	<b>100</b>

Fuente: Encuesta aplicada Mayo. 2022.



Fuente: Encuesta aplicada Mayo. 2022.

**Figura 14.** Correlación porcentual de la dimensión Psicológica de la variable Calidad de Vida y los Factores de Riesgos Psicosociales en tiempos de covid-19, en los comerciantes del mercado la Unión. Parcona - Ica. 2022.

En cuanto a la conexión entre la dimensión Psicológica de la variable Calidad de Vida y los Factores de Riesgo Psicosocial, se encontró que los comerciantes del mercado de La Unión, mientras ven un nivel Medio de los Factores de Riesgo Psicosocial, impactan la Calidad de Vida en su aspecto Físico con un 40,6% en un nivel Medio, y un 18,8% en un nivel Bajo. 6% en un nivel Medio, y el 18,8% en un nivel Bajo; mientras que viendo un grado Alto de Factores de Riesgo Psicosocial, la dimensión Psicológica de la Calidad de Vida, el 23,4% se ve como Bajo, y el 17,2% alude a un nivel Medio. De esta manera, se razona que cuando los comerciantes ven un grado Medio de Factores de Riesgo Psicosocial, impacta la impresión de la calidad de vida en la dimensión Físico en un nivel

Medio, mientras que, al ver un grado Alto de Factores de Riesgo Psicosocial, la Calidad de Vida en la dimensión Psicológico es impactada al ver un nivel Bajo. (Ver tabla 17 y figura 14)

### Tabla 18

Correlación de Pearson de la dimensión Psicológica de la Calidad de Vida y los Factores de Riesgos Psicosociales en tiempos de covid-19, en los comerciantes del mercado la Unión. Parcona - Ica. 2022.

		Factores de Riesgos Psicosociales	
<b>R de Pearson</b>	<b>Psicológica</b>	Coeficiente de correlación	,260
		Sig. (bilateral)	,038
		<b>N</b>	<b>64</b>

Fuente: Base de datos SPSS de las encuestas aplicadas en Mayo 2022.

### Hipótesis Específica:

**H<sub>0</sub>:** No existe relación entre la dimensión Psicológica de Calidad de Vida y los Factores de Riesgos Psicosociales en tiempos de COVID-19, en los comerciantes del mercado la Unión, Parcona – Ica, 2022.

**H<sub>1</sub>:** Existe relación entre la dimensión Psicológica de Calidad de Vida y los Factores de Riesgos Psicosociales en tiempos de COVID-19, en los comerciantes del mercado la Unión, Parcona – Ica, 2022.

**Significancia:** 0.038

**Correlación:** 0.260

### Conclusión:

Nivel de significancia ( $p 0,038 \leq 0,05$ ) encontrado, decide la desestimación de la hipótesis nula ( $H_0$ ) y la hipótesis alterna ( $H_1$ ) se reconoce, según el coeficiente de correlación ( $R: 0,260$ ), mostrando que existe una baja relación; posteriormente se establece que existe una correlación entre el componente Psicológico de la Calidad de Vida y los Factores de Riesgo Psicosocial, en medio del COVID-19, en los comerciantes del mercado Unión, Parcona - Ica, 2022.

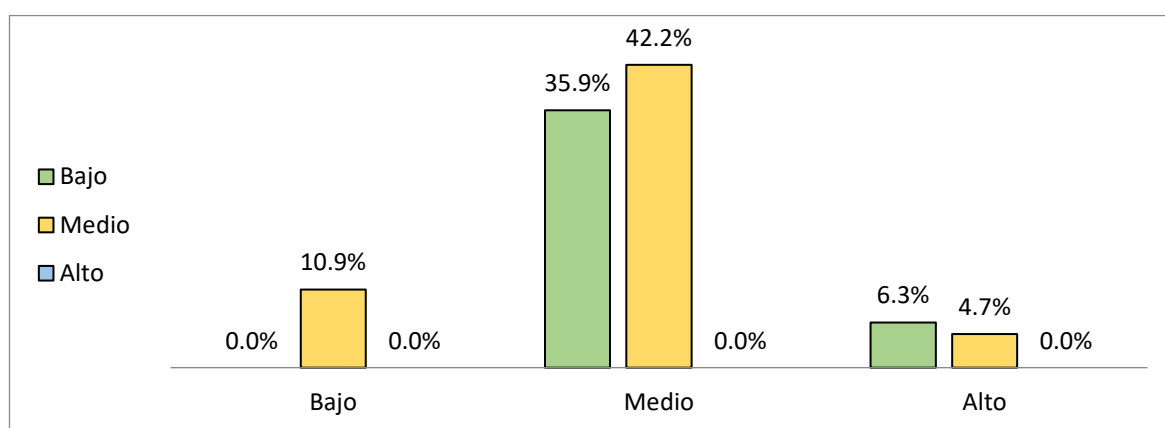


**Tabla 19**

Correlación de la dimensión Social de la Calidad de Vida y los Factores de Riesgos Psicosociales en tiempos de covid-19, en los comerciantes del mercado la Unión. Parcona - Ica. 2022.

Social	Factores de Riesgos Psicosociales							
	Bajo		Medio		Alto		Total	
	n	%	n	%	n	%	n	%
Bajo	0	0	7	10.9	0	0	7	10.9
Medio	23	35.9	27	42.2	0	0	50	78.1
Alto	4	6.3	3	4.7	0	0	7	10.9
<b>Total</b>	<b>27</b>	<b>42.2</b>	<b>37</b>	<b>57.8</b>	<b>0</b>	<b>0</b>	<b>64</b>	<b>100</b>

Fuente: Encuesta aplicada Mayo. 2022.



Fuente: Encuesta aplicada Mayo. 2022.

**Figura 15.** Correlación porcentual de la dimensión Social de la variable Calidad de Vida y los Factores de Riesgos Psicosociales en tiempos de covid-19, en los comerciantes del mercado la Unión. Parcona - Ica. 2022.

En cuanto a la conexión entre dimensión **Social** de la variable **Calidad de Vida** y los **Factores de Riesgos Psicosociales**, se evidenció que los comerciantes del mercado la Unión al percibir un grado Medio de los Factores de Riesgos Psicosociales, influye en la Calidad de Vida en la dimensión Social con el 42.2% en un nivel Medio, así mismo el 35.9% en un nivel Bajo; así mismo al percibir un nivel Bajo de los Factores de Riesgo Psicosociales, la percepción sobre la Calidad de Vida en la dimensión Social es de 10.9% en un nivel Medio; al percibir que los Factores de riesgos Psicosociales es de nivel Alto, perciben que su Calidad de Vida en la dimensión Social representan el 6.3% en un nivel Bajo, así como el 4.7% refiere un nivel Medio. Por lo que se Concluye que los comerciantes al percibir un nivel Medio de los Factores de riesgo Psicosociales

influye en la percepción de la calidad de vida según la dimensión Social en un nivel Medio y Bajo en menor proporción. (Ver tabla 19 y figura 15).

**Tabla 20**

Correlación de Pearson de la dimensión Social de la Calidad de Vida y los Factores de Riesgos Psicosociales en tiempos de covid-19, en los comerciantes del mercado la Unión. Parcona - Ica. 2022.

		Factores de Riesgos Psicosociales	
<b>R de Pearson</b>	<b>Psicológica</b>	Coeficiente de correlación	,271*
		Sig. (bilateral)	,031
		<b>N</b>	<b>64</b>

*Fuente:* Base de datos SPSS de las encuestas aplicadas en Mayo 2022.

### Hipótesis Específica:

**H<sub>0</sub>:** No existe relación entre la dimensión Social de Calidad de Vida y los Factores de Riesgos Psicosociales en tiempos de COVID-19, en los comerciantes del mercado la Unión, Parcona – Ica, 2022.

**H<sub>1</sub>:** Existe relación entre la dimensión Social de Calidad de Vida y los Factores de Riesgos Psicosociales en tiempos de COVID-19, en los comerciantes del mercado la Unión, Parcona – Ica, 2022.

**Significancia:** 0.031

**Correlación:** 0.271

### Conclusión:

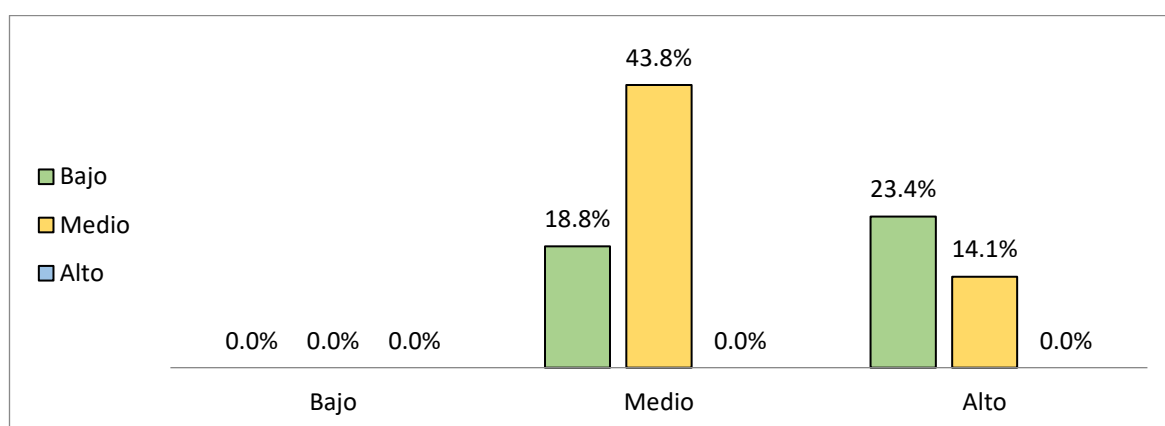
El nivel de significancia ( $p\ 0,031 \leq 0,05$ ) encontrado, elige la excusa de la hipótesis nula ( $H_0$ ) y la hipótesis alterna ( $H_1$ ) se percibe, según el coeficiente de correlación ( $R: 0.271$ ), exhibiendo que existe una baja relación; de esta manera, se establece que existe una relación entre la dimensión Social de la Calidad de Vida y los Factores de Riesgo Psicosocial en tiempos de COVID-19, en los comerciantes del mercado Unión, Parcona - Ica, 2022.

**Tabla 21**

Correlación de la dimensión Ambiente de la Calidad de Vida y los Factores de Riesgos Psicosociales en tiempos de covid-19, en los comerciantes del mercado la Unión. Parcona - Ica. 2022.

Ambiente	Factores de Riesgos Psicosociales							
	Bajo		Medio		Alto		Total	
	n	%	n	%	n	%	n	%
Bajo	0	0	0	0	0	0	0	0
Medio	12	18.8	28	43.8	0	0	40	62.5
Alto	15	23.4	9	14.1	0	0	24	37.5
<b>Total</b>	<b>27</b>	<b>42.2</b>	<b>37</b>	<b>57.8</b>	<b>0</b>	<b>0</b>	<b>64</b>	<b>100</b>

Fuente: Encuesta aplicada Mayo. 2022.



Fuente: Encuesta aplicada Mayo. 2022.

**Figura 16.** Correlación porcentual de la dimensión Ambiente de la variable Calidad de Vida y los Factores de Riesgos Psicosociales en tiempos de covid-19, en los comerciantes del mercado la Unión. Parcona - Ica. 2022.

En cuanto a la conexión entre la dimensión Medio Ambiente de la variable Calidad de Vida y los Factores de Riesgo Psicosocial, se evidencio que los comerciantes del mercado de la Unión, al ver un nivel Medio de los Factores de Riesgo Psicosocial, inciden en la Calidad de Vida en la dimensión Medio Ambiente con un 43,8% en un nivel Medio, mientras que un 18,8% en un nivel Bajo. 8% en un nivel Medio, y el 18,8% en un nivel Bajo; mientras que viendo un grado Alto de Factores de Riesgo Psicosocial, la impresión del aspecto Calidad de Vida en el Entorno es del 23,4% en un nivel Bajo y del 14,1% en un nivel Medio. De esta manera, se razona que los comerciantes que ven un grado Medio de Factores de Riesgo Psicosocial impactan en la impresión de la calidad de vida

en la dimensión Entorno en un nivel Medio y Bajo en un nivel inferior. (Ver tabla 21 y figura 16).

**Tabla 22**

Correlación de Pearson de la dimensión Ambiente de la Calidad de Vida y los Factores de Riesgos Psicosociales en tiempos de covid-19, en los comerciantes del mercado la Unión. Parcona - Ica. 2022.

		Factores de Riesgos Psicosociales	
<b>R de Pearson</b>	<b>Psicológica</b>	Coeficiente de correlación	,319*
		Sig. (bilateral)	,010
		<b>N</b>	<b>64</b>

*Fuente:* Base de datos SPSS de las encuestas aplicadas en Mayo 2022.

**Hipótesis Específica:**

**H<sub>0</sub>:** No existe relación entre la dimensión Ambiente de Calidad de Vida y los Factores de Riesgos Psicosociales en tiempos de COVID-19, en los comerciantes del mercado la Unión, Parcona – Ica, 2022.

**H<sub>1</sub>:** Existe relación entre la dimensión Ambiente de Calidad de Vida y los Factores de Riesgos Psicosociales en tiempos de COVID-19, en los comerciantes del mercado la Unión, Parcona – Ica, 2022.

**Significancia:** 0.010

**Correlación:** -0.319

**Conclusión:**

El grado de significancia ( $p 0,010 \leq 0,05$ ) encontrado, decide la desestimación de la hipótesis nula (H<sub>0</sub>) y la hipótesis alterna (H<sub>1</sub>) se reconoce, según el coeficiente de correlación (R: 0. 319), demostrando que existe una baja relación de correspondencia inversa; de esta manera se establece que existe una relación entre la dimensión: Calidad de Vida Ambiente y Factores de Riesgo Psicosocial. En medio del COVID-19, en los comerciantes del mercado La Unión, Parcona - Ica, 2022.

## **VI. ANÁLISIS DE LOS RESULTADOS**

Uno de los mayores condicionantes sobre el estado de salud de la población, es sin duda, la Calidad de Vida. Hablar de calidad de vida, es adoptar un conjunto de actitudes y comportamientos de cada persona en lo individual y/o colectiva, con lo que puede satisfacer sus necesidades según su expectativa de vida.

La OMS caracteriza la calidad de vida como la impresión que tiene el individuo de su situación en la vida con respecto al marco de vida y de valor en el que vive la persona en cuestión y según sus objetivos, supuestos, normas y preocupaciones. Una idea amplia se ve impactada de manera alucinante por la dolencia real del individuo, su estado mental, su nivel de libertad, sus conexiones sociales, sus convicciones individuales y su relación con elementos significativos del clima.

La forma en que las personas desarrollan su vida, suele promover el desarrollo de patrones de conducta que estas pueden ser beneficiosas o dañinas para la salud, de tal manera que entendemos que existen algunos factores externos, lo cual ejercen en la conducta de la persona pudiendo desarrollar un desequilibrio en el bienestar físico, psicológico, social y ambiental, estos factores pueden generar un gran riesgo en la calidad de vida de las personas, por lo que deben ser atendidas del ámbito psicosocial, considerando que desde el marco de la promoción de la salud es vital para generar una adecuada calidad de vida.

El estudio de Calidad de Vida y Factores de riesgo Psicosociales es un desarrollo importante tomando en cuenta el marco de la promoción de la salud, el identificar como se afecta la calidad de vida de los comerciantes del mercado la Unión en referencia a los factores de riesgo psicosociales a los que están expuestos dentro del ámbito laboral. Por lo que es de suma importancia el identificar la parte de dimensión que comprende la calidad de vida se ve afectada según los factores de riesgo psicosociales al que están expuestos los comerciantes.

Según la hipótesis general de la exploración, los resultados vistos como en la Tabla 14, es claro que, según el coeficiente de correlación, No hay

correlación ( $R: 0,169$ ) y el nivel de significancia de ( $p 0,181 \geq 0,05$ ), el reconocimiento de la hipótesis nula, por lo que se resuelve que no hay conexión crítica entre la Calidad de Vida y los Factores de Riesgo Psicosocial en medio de Coronavirus, en los comerciantes del mercado la Unión. Parcona. Además, en la Tabla 12, es crítico destacar que al ver que el grado Medio de Factores de Riesgo Psicosocial impacta en la impresión de Calidad de vida en un nivel Medio con el 45,3%, mientras que el 26,6% alude a ver un grado Bajo de Calidad de Vida, que puede ser impactado en los aspectos físicos, mentales, sociales y ecológicos.

En este sentido, los resultados se ven diferenciados con la investigación de Bernuy M (2018), en la ciudad de Lima, observando que la satisfacción personal de los trabajadores de la organización fue valorada como "Buena", el 33,26% se presenta a riesgo psicosocial alto y el 36,72% a riesgo medio, del personal operativo, la exposición al riesgo psicosocial está en mayor nivel de riesgo alto. Estos resultados difieren del estudio realizado debido a que las poblaciones en estudio son de rubros diferentes y épocas de crisis mundial (pandemia), donde la población se ve afectada por las restricciones que se dieron durante la pandemia, como se presentó en nuestro estudio demostrando que la captación de los factores de riesgos psicosociales evidenciadas un grado Medio, afectando la calidad de vida de los comerciantes en un nivel medio y a su vez en un nivel Bajo.

En cuanto a la hipótesis específica 1, según los resultados de la tabla 16, muestran que no hay conexión ( $R: 0,098$ ) y el nivel de significancia ( $p:0,443 > 0,050$ ) muestra que no hay correlación significativa entre el componente Físico de la Calidad de Vida y los Factores de Riesgo Psicosocial en el medio del COVID-19, en los comerciantes del mercado de La Unión, de esta manera, se reconoce la hipótesis nula ( $H_0$ ), por lo que se resuelve que no hay correlación. Asimismo, la Tabla 15 muestra que los comerciantes del mercado de La Unión ven que los factores de riesgo psicosocial están en un nivel medio, mostrando que el 48,4% de su calidad de vida en el aspecto físico está en un nivel medio y el 34,4% alude que está en un nivel bajo. Por lo que se puede evidenciar la mayor parte de los comerciantes percibe que hay alguna alteración en su estado de salud física, presentando síntomas de alguna enfermedad y dolencias que pueden limitar la condición física.

En el estudio de Tinoco (2019), en su estudio: determinantes sociales de la salud relacionados a Calidad de vida en salud de los trabajadores Comerciantes informales de dos mercados de abastos, evidenciando que el mayor puntaje estuvo en la dimensión de la función física. Este estudio guarda similitud con el resultado obtenido, debido a que la dimensión física se ve afectada por un mayor porcentaje, generando una percepción de la calidad de vida Media, así como también Baja. Evidenciando de esa forma que los comerciantes del mercado la Unión están presentando algunos síntomas producto a alguna patología, así como dolencia que podría condicionar su condición física.

Con respecto a la **hipótesis específica 2**, según los resultados de la Tabla 18, muestran que hay una correlación directa baja ( $R: 0,260$ ) y significativa ( $p: 0,038 < 0,050$ ) entre el componente psicológico de la calidad de vida y los factores de riesgo psicosocial en medio de la COVID-19, en los comerciantes del mercado la Unión, así mismo la tabla 17 muestra que, al tener factores de riesgos psicosociales en nivel Medio, la calidad de vida en la dimensión psicológica percibida se mantiene en un nivel medio con 40.6%, así mismo 18.8% refiere que es Bajo; mientras que al percibir los factores de riesgo psicosociales en nivel alto, la calidad de vida percibida en la dimensión Psicológica es baja con 23.4%, así como el 17.2% refiere que es Medio. Con respecto a esta dimensión se ve afectada el bienestar emocional, depresión, ansiedad, sueño insuficiente.

En este sentido, los resultados son como la investigación de Chura (2021), en la ciudad de Puno, las consecuencias de la calidad de vida de los comerciantes muestran que el 76,4% tiene una calidad de vida habitual, el 14,0% tiene una calidad de vida baja y el 9,6% tiene una calidad de vida decente. En tanto, al ser evaluados por dimensiones, el 77% de los comerciantes tiene una calidad de vida regular, así como el 71,9% en las relaciones sociales, el 70,8% en el bienestar mental, el 59,6% en la salud general y el 55,6% en el medio ambiente. Por lo que se concluye que la calidad de vida percibida por los comerciantes es un nivel Regular, mientras que en el estudio se demuestra que se ve afectada en un nivel medio con un mayor porcentaje, pero a la vez hay percepción de baja calidad de vida, es decir a mayor factor de riesgo



psicosociales, la apreciación de la calidad de vida en la dimensión psicológica es baja, presentándose alteraciones en el bienestar emocional, depresión, ansiedad, sueño insuficiente.

Lo que respecta la Hipótesis Específica 3, según los resultados de la Tabla 20, muestran que existe una correlación directa pero baja ( $R: 0,271$ ) y la significancia ( $p:0,031 < 0,050$ ) entre el componente Social de la Calidad de Vida y los Factores de Riesgo Psicosocial en medio de la COVID-19, en los comerciantes del mercado la Unión, así mismo en la tabla 19, se evidencia que al tener factores de riesgos psicosociales en nivel Medio, la percepción de calidad de vida en la dimensión social predomina en el nivel Medio con un 42.2% mientras que el 35.9% refiere que es bajo. Lo cual hace referencia a la participación del comerciante con su entorno familiar, amigos, etc; el rol social que no lo está teniendo debido a la parte laboral.

En este sentido, los resultados son como la investigación de Chura (2021), en la ciudad de Puno, los resultados de la calidad de vida de los comerciantes muestran que el 76,4% es habitual o regular, el 14,0% tiene una calidad de vida baja y el 9,6% es buena. Mientras tanto, cuando se evalúa por dimensiones, el 77% de los comerciantes tiene una calidad de vida habitual o regular, el 71,9% en las relaciones sociales, el 70,8% en el bienestar mental, el 59,6% en la salud general y el 55,6% en el medio ambiente. De esta manera, se presume que la calidad de vida en la dimensión Social percibida por los comerciantes está en un nivel Medio, así como Bajo, de la impresión de los factores de riesgo psicosocial en un nivel Medio.

Conforme a la **Hipótesis Específica 4**, los resultados de la Tabla 22 muestran que existe una correlación directa baja ( $R: 0,319$ ) y significativa ( $p:0,010 < 0,050$ ) entre el aspecto de ambiente de la Calidad de Vida y los Factores de Riesgo Psicosocial en el medio de COVID-19, en los comerciantes del mercado de la Unión, así como en la Tabla 21, es evidente que mientras se introduce un grado medio de factores de riesgo psicosocial la percepción de la calidad de vida en el aspecto del ambiente es del 43.8%. El cuadro 21 muestra que, al introducir un grado medio de riesgos psicosociales, la impresión de la calidad de vida en el aspecto del ambiente es baja, con un 23,4%, mientras que

el 14,1% se dirige a un nivel medio. El aspecto aborda el lugar de trabajo, el ambiente físico y el confort.

En este sentido, los resultados son como el estudio de Chura (2021), en la ciudad de Puno, los resultados de la calidad de vida de los comerciantes es regular con un 76,4%, el 14,0% tiene una calidad de vida baja y el 9,6% es buena. En tanto, al ser evaluados por las dimensiones, el 77% de los comerciantes tiene una calidad de vida regular, así como el 71,9% en relaciones sociales, el 70,8% en bienestar mental, el 59,6% salud y el 55,6% en el ambiente.

Por último, se considera que esta investigación es un compromiso que permitirá añadir a las futuras metodologías de exploración y mejora para dar bienestar general, teniendo en cuenta la solidez de la población que permitirá producir un giro más notable.

## CONCLUSIONES Y RECOMENDACIONES

### CONCLUSIONES:

- Respecto a nuestra Hipótesis General, se concluye que no existe relación entre Calidad de Vida y los Factores de Riesgos Psicosociales en tiempos de COVID-19, en los comerciantes del mercado la Unión, Parcona – Ica, 2022. Ya que resultó el grado de significancia en 0,181 y el nivel de relación de 0,169 en la relación R de Pearson.
- Respecto a nuestra hipótesis específica 1; se concluye que no existe relación entre la dimensión Física de Calidad de Vida y los Factores de Riesgos Psicosociales en tiempos de COVID-19, en los comerciantes del mercado la Unión, Parcona – Ica, 2022. El resultado de grado de significancia fue de 0,443 y el nivel de relación es de 0,098 en la relación R de Pearson.
- Respecto a nuestra hipótesis específica 2; se concluye que si existe relación entre la dimensión Psicológica de Calidad de Vida y los Factores de Riesgos Psicosociales en tiempos de COVID-19, en los comerciantes del mercado la Unión, Parcona – Ica, 2022. Lo estimado de significancia es de 0,038 y el nivel de relación es de 0,260 en la relación R de Pearson.
- Respecto a nuestra hipótesis específica 3; se concluye que si existe relación entre la dimensión Social de Calidad de Vida y los Factores de Riesgos Psicosociales en tiempos de COVID-19, en los comerciantes del mercado la Unión, Parcona – Ica, 2022. Ya que lo estimado de significancia es de 0,031 y el nivel de relación es de 0,271 en la relación R de Pearson.

- Respecto a nuestra hipótesis específica 4; se concluye que si existe relación entre relaciona la dimensión Ambiente de Calidad de Vida y los Factores de Riesgos Psicosociales en tiempos de COVID-19, en los comerciantes del mercado la Unión, Parcona – Ica, 2022. Ya que lo estimado de importancia es de 0,010 y el nivel de relación es de 0,319 en la relación R de Pearson.

## **RECOMENDACIONES:**

- Promover y gestionar la participación de entidades públicas, municipales y regionales en la identificación de los factores de riesgos psicosociales que impidan mejorar la calidad de vida de los comerciantes del Mercado Unión, así como la participación de entidades de salud facilitando capacitaciones y taller en importancia del uso de los epps en tiempos de pandemia.
- Elaborar programas estratégicos de intervención y rehabilitación física que contribuyan en mejorar la calidad de vida de los comerciantes, debido a que en estos últimos tiempos por la coyuntura se ha visto el incremento de casos que padecen problemas físicos, debido a la sobrecarga de trabajo y limitación de empleados con objetivo de evitar la aglomeración en el mercado la Unión.
- Programar campañas de apoyo psicológico, brindando el soporte virtual a través de video llamadas, integración familiar grupal, primer la participación activa con grupos sociales implementando taller de canto, música, u otro arte como medio distractor e interactivo que sostenga la participación y socialización digital, manteniendo el aislamiento domiciliario, evitando caer en la ansiedad y depresión.
- Programas de interacción social y cultural virtual entre los diferentes departamentos del Perú, fomentando la socialización, intercambio de cultura, haciendo participe a la familia. Reforzando conocimiento sobre los cuidados de salud frente a la emergencia sanitaria y prevención.
- Acondicionar el lugar de trabajo a través de estrategias sanitarias que permitan a los comerciantes sentirse seguros y resguardando su salud, utilizando las medidas de protección, el cuidado y desinfección bajo la supervisión de instituciones de salud. Para evitar propagar la infección así como evitar contagiar a integrantes de su familia.

## REFERENCIA BIBLIOGRAFICA

1. Organización Mundial de la Salud (15 de junio de 2021). *Panel de control de coronavirus (COVID-19) de la OMS*. <https://covid19.who.int/Jane>.
2. Organización Mundial de la Salud (20 de junio de 2021). Panel de control de coronavirus (COVID-19) de la OMS. <https://covid19.who.int/table Junio 2021>.
3. Ministerio de Salud del Perú (20 de junio de 2021). Sala Situacional Covid-19 Perú. [https://covid19.minsa.gob.pe/sala\\_situacional.asp](https://covid19.minsa.gob.pe/sala_situacional.asp).
4. Organización Internacional Del Trabajo. Panorama Laboral 2017 América Latina y el Caribe. 2017.
5. Ardila R. Calidad de vida: una definición integradora. *Revista Latinoamericana de Psicología*. 2003;35(2):161–4.
6. Patlán Pérez, Juana (2016). Derechos laborales: una mirada al derecho a la calidad de vida en el trabajo. *CIENCIA ergo-sum, Revista Científica Multidisciplinaria de Prospectiva*, 23(2),121-133.[fecha de Consulta 27 de Abril de 2022]. ISSN: 1405-0269. Disponible en: <https://www.redalyc.org/articulo.oa?id=10446094004>.
7. ONU. (2020). Trabajo decente y crecimiento económico. Naciones Unidas en Perú. Consultado el 03 de noviembre de 2020. <https://bit.ly/3qxDuMV>.
8. PLADES (2019). Informe sobre la situación del trabajo decente en América Latina. *Red Lat.* 1-26. <https://bit.ly/2Wt5Jpf>.
9. Barrera, M., Sousa, J., Tangarife, C., Larco, G., Maldonado, E., Meneses, M., Picco, A. & Rangel, L. (2017). Trabajo decente en América Latina. *Red Lat*, 14(11), 1-28. <https://bit.ly/3CK7MWf>.
10. Collaguazo G. (2017) Factores de Riesgo Psicosociales y Satisfacción Laboral en los Trabajadores del Centro de Orientación Juvenil la Dolorosa. Tesis, Universidad Central de Ecuador. Disponible: <http://www.dspace.uce.edu.ec/bitstream/25000/15111/1/T-UCE-0007-ISIP0021-2018.pdf>.
11. Herran P, Shuguli R. (2018) Detección de factores de riesgo psicosocial de la Central Hidroeléctrica Manduriacu- CELEC EP. Tesis, Universidad Central del Ecuador. Disponible: <http://www.dspace.uce.edu.ec/bitstream/25000/14120/1/T-UCE-0007-PIO39-2018.pdf>.
12. Juárez G, Flores J, Pelcastre V. (2020) Factores psicosociales del trabajo y efectos psicológicos en comerciantes informales en Morelos, México: Una

exploración mixta preliminar. Salud UIS. 52(4): 402-413. doi:  
<https://revistas.uis.edu.co/index.php/revistasaluduis/article/view/10289/11031>.

13. Lima R, Santacruz L, Morales E (2021) Relación entre la calidad de vida personal y laboral de los artesanos de la provincia de Tungurahua. Tesis, Pontificia Universidad Católica del Ecuador, disponible:  
<https://repositorio.pucesa.edu.ec/bitstream/123456789/3200/1/77359.pdf>.
14. Bernuy M (2018) Calidad de vida relacionada a la salud y factores de riesgo psicosociales en trabajadores de una empresa constructora. Tesis, Universidad Cayetano Heredia, Peru. Disponible:  
[https://repositorio.upch.edu.pe/bitstream/handle/20.500.12866/3816/Calidad\\_BernuyMoreno\\_Gladys.pdf?sequence=1&isAllowed=y](https://repositorio.upch.edu.pe/bitstream/handle/20.500.12866/3816/Calidad_BernuyMoreno_Gladys.pdf?sequence=1&isAllowed=y).
15. Moscoso Pizango, F. J. (2018). Satisfacción con la vida y calidad de vida laboral en el Emporio comercial Albarracín de la ciudad de Trujillo, 2018. Disponible: <https://hdl.handle.net/20.500.12692/33685>.
16. Tinoco S (2019) determinantes sociales de la salud relacionados a Calidad de vida en salud de los trabajadores Comerciantes informales de dos mercados de abastos (mercado central y mercado 2 de mayo) del cercado de Tacna. Tesis, Universidad Privada de Tacna. Peru. Disponible:  
<https://repositorio.upt.edu.pe/bitstream/handle/20.500.12969/657/Tinoco-Salazar-Jesusa.pdf?sequence=1&isAllowed=y>.
17. Álvarez M (2019) Factores de Riesgos Psicosociales y su relación con la Presión Arterial en trabajadores administrativos del Municipio de Machala. Tesis, Universidad Peruana Cayetano Heredia. Peru. Disponible:  
[https://repositorio.upch.edu.pe/bitstream/handle/20.500.12866/8500/Factores\\_AlvarezMarin\\_Maria.pdf?sequence=1&isAllowed=y](https://repositorio.upch.edu.pe/bitstream/handle/20.500.12866/8500/Factores_AlvarezMarin_Maria.pdf?sequence=1&isAllowed=y).
18. Oropeza L, Rojas J. (2020) Factores de riesgo Psicosociales y la satisfacción laboral en un mercado de la Región Callao, 2020. Tesis, Universidad Privada Cesar Vallejo. Lima. Disponible:  
[https://repositorio.ucv.edu.pe/bitstream/handle/20.500.12692/57650/Oropeza\\_LVF-Rojas\\_JDM-SD.pdf?sequence=1&isAllowed=y](https://repositorio.ucv.edu.pe/bitstream/handle/20.500.12692/57650/Oropeza_LVF-Rojas_JDM-SD.pdf?sequence=1&isAllowed=y).
19. Lopez T, Aytara V (2020) Informalidad Laboral y Calidad de Vida de los trabajadores del Mercado Vinocanchón del Distrito de San Jerónimo del Departamento de Cusco para el año 2019. Tesis, Universidad Peruana Austral del Cusco. Perú. Disponible:  
[http://repositorio.uaustral.edu.pe/bitstream/handle/UAUSTRAL/167/T\\_DAYSIA%20LOPEZ\\_YESENIA%20AYTARA\\_EPEYNI\\_SETIEMBRE\\_2021.pdf?sequence=1&isAllowed=y](http://repositorio.uaustral.edu.pe/bitstream/handle/UAUSTRAL/167/T_DAYSIA%20LOPEZ_YESENIA%20AYTARA_EPEYNI_SETIEMBRE_2021.pdf?sequence=1&isAllowed=y).
20. Chura A (2021) Calidad de vida y su relación con el estado nutricional en comerciantes del Mercado Central Puno 2020. Tesis, Universidad Nacional del

Altiplano.

Peru.

Disponible:

[http://repositorio.unap.edu.pe/bitstream/handle/UNAP/16436/Chura\\_Alejo\\_Katherine\\_Liseth.pdf?sequence=1&isAllowed=y](http://repositorio.unap.edu.pe/bitstream/handle/UNAP/16436/Chura_Alejo_Katherine_Liseth.pdf?sequence=1&isAllowed=y).

21. Velandia A. Investigación en salud y calidad de vida. 1ra Ed. Bogotá: Universidad Nacional de Colombia; 1994. p. 300
22. Schalock, R.L. (1996). The quality of children's lives. In A.H. Fine y N.M. Fine (Eds.), Therapeutic recreation for exceptional children. Let me in, I want to play. Second edition. Illinois: Charles C. Thomas.
23. Levy, L., y Anderson, L. (1980). La tensión psicosocial. Población, ambiente y calidad de vida. México: Manual Moderno.  
<https://www.redalyc.org/pdf/805/80535203.pdf>.
24. Calman, K.C. (1984). Quality of life in cancer patients: An hypothesis. Journal of Medical Ethics, 10, 124-128.
25. WHO. Constitution of the World Health Organization. En: Ten years of the World Health Organization (Annexe I). Geneva, 1958.
26. Patrick D, Erickson P. Health Policy, Quality of Life: Health Care Evaluation and Resource Allocation. Oxford University Press. New York; 1993.
27. Shumaker SA, Naughton MJ. The international assessment of health related quality of life: a theoretical perspective. En Shumaker SA, Berzon RA, Eds. The International Assessment of Health related quality of life. Theory, Translation, Measurement and Analysis. New York: Rapid Communication 1995; 3-10.
28. Moreno J, Bez L. Factores y riesgos psicosociales, formas, consecuencias, medidas y buenas prácticas. Madrid Noviembre del 2010. p. 4.  
[http://www.mapfre.com/documentacion/publico/i18n/catalogo\\_imagenes/grupo.cmd?path=1065301](http://www.mapfre.com/documentacion/publico/i18n/catalogo_imagenes/grupo.cmd?path=1065301).
29. Álvarez Factores Psicosociales de Riesgo Laboral: ¿Nuevos tiempos, nuevos riesgos? Observatorio Laboral Revista Venezolana Vol. 2, Nº 3, enero-junio, 2009: 127-141 Universidad de Carabobo ISSN: 1856-9099 Disponible:  
<https://www.redalyc.org/pdf/2190/219016838007.pdf>.
30. Salvador Moncada, C. L. (1998). Factores psicosociales: la importancia de la organización del trabajo para la salud de las personas. Barcelona: Universitat Oberta de Catalunya 2000.
31. Ministerio de Trabajo y promoción del empleo, informe técnico de los factores de riesgo psicosocial en trabajadores de Lima Metropolitana [Publicación periódica en línea] 2014. Diciembre [Citada: 2017 junio 20]; 82 (1): [41



pp.]disponible:

[http://www.trabajo.gob.pe/CONSEJO\\_REGIONAL/PDF/documentos5.pdf](http://www.trabajo.gob.pe/CONSEJO_REGIONAL/PDF/documentos5.pdf).

- 32.** Rodríguez, M. Factores Psicosociales de Riesgo Laboral: ¿Nuevos tiempos, nuevos riesgos? Observatorio Laboral Revista Venezolana [Internet]. 2009;2(3):127-141. Recuperado de:  
<https://www.redalyc.org/articulo.oa?id=219016838007>.
- 33.** Díaz de Flores, L., Durán de Villalobos, M. M., Gallego de Pardo, P., Gómez Daza, B., Gómez de Obando, E., González de Acuña, Y., & Venegas Bustos, B. C. (2002). Análisis de los conceptos del modelo de adaptación de Callista Roy. *Aquichan*, 2(1), 19-23.
- 34.** Palomba R. Calidad de Vida: Conceptos y medidas. Institute of Population Research and Social Policies. Roma, Italia Miércoles, 24 de Julio 2002, 9:30-13:00 hrs. CELADE / División de Población, CEPAL , Santiago, Chile Sitio de Internet] disponible  
[http://www.eclac.org/celade/agenda/2/10592/envejecimientoRP1\\_ppt.pdf](http://www.eclac.org/celade/agenda/2/10592/envejecimientoRP1_ppt.pdf).
- 35.** Moncada, C. L. (1998). Factores psicosociales: la importancia de la organización del trabajo para la salud de las personas. Barcelona: Universitat Oberta de Catalunya 2000.

## **ANEXOS**

**ANEXO 1**

**FACULTAD DE MEDICINA HUMANA Y CIENCIAS DE LA SALUD  
ESCUELA PROFESIONAL DE ENFERMERÍA**

**MATRIZ DE CONSISTENCIA**

**TITULO: CALIDAD DE VIDA Y LOS FACTORES DE RIESGOS PSICOSOCIALES EN TIEMPOS DE COVID-19, EN LOS COMERCIANTE DEL MERCADO LA UNIÓN, PARCONA – ICA, 2022**

PLANEAMIENTO DEL PROBLEMA	OBJETIVO	HIPOTESIS	MARCO TEORICO	METODOLOGIA
<p><b><u>Problema general</u></b></p> <p>¿Cuál es la relación entre Calidad de Vida y los Factores de Riesgos Psicosociales en tiempos de COVID-19, en los comerciantes del</p>	<p><b><u>Objetivos General</u></b></p> <p>Determinar la relación entre Calidad de Vida y los Factores de Riesgos Psicosociales en tiempos de COVID-19, en los comerciantes del</p>	<p><b><u>Hipótesis General</u></b></p> <p>*H0: No existe relación entre Calidad de Vida y los Factores de Riesgos Psicosociales en tiempos de COVID-19, en los comerciantes del mercado la Unión, Parcona – Ica, 2022.</p>	<p>*Antecedentes Nacionales *Antecedentes Internacionales</p> <p><b><u>BASE TEORICA</u></b></p> <p>Calidad de vida</p> <p><b><u>OPERACIONALIZACION DE LA VARIABLE</u></b></p>	<p><b><u>TIPO DE INVESTIGACION</u></b></p> <p>Se trata de una revisión correlacional fundamental con una metodología cuantitativa, ya que estima el nivel de relación entre los factores de un tema similar y desglosa la correlación entre ellos.</p>

<p>mercado la Unión, Parcona – Ica, 2022?</p>	<p>mercado la Unión, Parcona – Ica, 2022</p> <p><b><u>Objetivos Específicos</u></b></p> <p>*Analizar la relación entre la dimensión Física de Calidad de Vida y los Factores de Riesgos Psicosociales en tiempos de COVID-19, en los comerciantes del mercado la Unión, Parcona – Ica, 2022.</p>	<p>*H<sub>1</sub>: Si existe relación entre Calidad de Vida y los Factores de Riesgos Psicosociales en tiempos de COVID-19, en los comerciantes del mercado la Unión, Parcona – Ica, 2022.</p> <p><b><u>Hipótesis Específica:</u></b></p> <p>*H<sub>0</sub>: No existe relación entre la dimensión Física de Calidad de Vida y los Factores de Riesgos Psicosociales en tiempos de COVID-19, en los comerciantes del mercado la Unión, Parcona – Ica, 2022.</p> <p>*H<sub>1</sub>: Si existe relación entre la dimensión Física de Calidad de Vida y los Factores de Riesgos Psicosociales en tiempos de</p>	<p><b>Variable Independiente:</b> Factores de Riesgos Psicosociales.</p> <p><b>Variable Dependiente:</b> Calidad de Vida.</p> <p><b>DIMENSIONES INDICADORES</b></p> <p><b>Calidad de Vida.</b></p> <p><b>*FÍSICA:</b> dolor físico, tratamiento médico, energía, desplazamiento, sueño, actividades, capacidad de trabajo.</p> <p><b>*PSICOLÓGICA:</b> disfruta la vida, sentido de vida, concentración, apariencia física, satisfacción, sentimiento negativo.</p>	<p><b><u>POBLACION Y MUESTRA</u></b></p> <p>La población como objeto de estudio está conformada por los comerciantes del mercado la Unión distrito de Parcona.</p> <p>La población inscrita como comerciante en el mercado se caracteriza por concentrarse en un grupo etario comprendido entre los 20 a 59 años de edad. Esta población consta de 135 comerciantes que laboran en el Mercado Unión. La</p>
---	--	--	---	---

	<p>*Identificar la relación entre la dimensión Psicológica de Calidad de Vida y los Factores de Riesgos Psicosociales en tiempos de COVID-19, en los comerciantes del mercado la Unión, Parcona – Ica, 2022.</p>	<p>COVID-19, en los comerciantes del mercado la Unión, Parcona – Ica, 2022.</p> <p>*H<sub>0</sub>: No existe relación entre la dimensión Psicológica de Calidad de Vida y los Factores de Riesgos Psicosociales en tiempos de COVID-19, en los comerciantes del mercado la Unión, Parcona – Ica, 2022.</p>	<p><b>*AMBIENTAL:</b> seguridad, ambiente físico, dinero/necesidades, información, ocio, vivienda, servicio sanitario, servicio transporte.</p> <p><b>*SOCIAL:</b> relaciones personales, vida sexual, apoyo de amigos</p> <p><b>DIMENCIONES INDICADORES</b></p>	<p>Muestra de la población es de 64 comerciantes.</p> <p><b><u>INSTRUMENTO VALIDADO</u></b></p> <p>Se utilizó dos instrumentos tipo escala lickert llamada “WHOQOL-BREF abreviada” y “SUSETO/ISTAS21 versión breve</p>
--	--	--	--	--

	<p>*Establecer la relación entre la dimensión Social de Calidad de Vida y los Factores de Riesgos Psicosociales en tiempos de COVID-19, en los comerciantes del mercado la Unión, Parcona – Ica, 2022.</p> <p>*Corroborar la relación entre relaciona la dimensión Ambiente de Calidad de Vida y los Factores de Riesgos Psicosociales en</p>	<p>*H<sub>1</sub>: Si existe relación entre la dimensión Psicológica de Calidad de Vida y los Factores de Riesgos Psicosociales en tiempos de COVID-19, en los comerciantes del mercado la Unión, Parcona – Ica, 2022.</p> <p>*H<sub>0</sub>: No existe relación entre la dimensión Social de Calidad de Vida y los Factores de Riesgos Psicosociales en tiempos de COVID-19, en los comerciantes del mercado la Unión, Parcona – Ica, 2022.</p> <p>*H<sub>1</sub>: Si existe relación entre la dimensión Social de Calidad de Vida y los Factores de Riesgos Psicosociales en tiempos de</p>	<p><b>Factores de Riesgos Psicosociales</b></p> <p><b>*EXIGENCIAS PSICOLOGICAS:</b> Exigencias cuantitativas, cognitivas, sensoriales, emocionales, esconder emociones.</p> <p><b>*TRABAJO ACTIVO Y DESARROLLO:</b> Influencia, Control sobre el tiempo de trabajo, Posibilidades de desarrollo en el trabajo, Sentido del trabajo, Integración en la empresa</p> <p><b>*APOYO SOCIAL EN LA EMPRESA:</b> Claridad de rol, Conflicto de rol, Calidad de liderazgo, Calidad de la</p>	
--	---	---	---	--

	<p>tiempos de COVID-19, en los comerciantes del mercado la Unión, Parcona – Ica, 2022.</p>	<p>COVID-19, en los comerciantes del mercado la Unión, Parcona – Ica, 2022.</p> <p>*H<sub>0</sub>: No existe relación entre relaciona la dimensión Ambiente de Calidad de Vida y los Factores de Riesgos Psicosociales en tiempos de COVID-19, en los comerciantes del mercado la Unión, Parcona – Ica, 2022.</p> <p>*H<sub>1</sub>: Si existe relación entre relaciona la dimensión Ambiente de Calidad de Vida y los Factores de Riesgos Psicosociales en tiempos de COVID-19, en los comerciantes del mercado la Unión, Parcona – Ica, 2022.</p>	<p>relación con superiores, Calidad de la relación con compañeros de trabajo.</p> <p><b>*COMPENSACIONES:</b>  Estima, Inseguridad respecto del contrato de trabajo, Inseguridad respecto de las características del trabajo</p> <p><b>*DOBLE PRESENCIA:</b>  Preocupación por tareas domésticas.</p>	
--	--	---	--	--

## ANEXO 2

### INSTRUMENTOS PARA LA RECOLECCIÓN DE DATOS

Estimado comerciante, me encuentro realizando una investigación con el objetivo de determinar la relación que existe entre la calidad de vida y los factores de riesgos psicosociales en tiempos de covid-19, en los comerciantes del mercado La Unión; este instrumento permite evaluar la calidad de vida de los comerciantes, con la finalidad de proporcionar una evaluación más comprensiva e integral tomando en cuenta la parte subjetiva de los comerciantes. Los instrumentos a usar: Calidad de Vida (WHOQOL-BREF) y Factores de Riesgos Psicosociales (Cuestionario SUSESO/ISTAS21).

#### FICHA DE REGISTRO

##### 1. Datos personales

- **Sexo:** \_\_\_\_\_ **Edad:** .....años.
- **Estado civil:** \_\_\_\_\_
- **Hace cuánto tiempo trabaja en el mercado La Unión:**
- Menos de 3 meses ( )      Entre 6 meses y 12 meses ( )      Entre 3 meses y 6 meses ( )  
)
- Más de 12 meses ( )

##### 2. Información sobre educación:

- **Grado de instrucción:** \_\_\_\_\_

##### 3. Información laboral

- **Tu condición laboral es:**
- Empleado fijo ( )      Ayudante ( )      propietario ( )

##### 4. Información de salud

- ¿tiene seguro de salud?
- ESSALUD ( )      SIS ( )      PRIVADO – EPS ( )
- ¿Cuánto te enfermas a quien recurres para que te atienda?
- Hospital Nacional ( )      Seguro Social ( )      Posta de Salud ( )
- Vendedor de medicinas ( )      Curandero ( )      Farmacias ( )



## ESCALA DE CALIDAD DE VIDA WHOQOL-BREF

**Instrucciones:** Con esta encuesta se pretende conocer su perspectiva sobre su bienestar, satisfacción personal y diferentes aspectos de su vida. Por favor, responda a todas las preguntas. Si no está seguro de alguna pregunta, elija la que le parezca más adecuada. En ocasiones, ésta puede ser la principal respuesta que le suene.

Si no es demasiado problema, lee la consulta, valora tus sentimientos y rodea el número de la escala que mejor se ajuste a tu decisión de respuesta.

		Muy mala	Regular	Normal	Bastante buena	Muy buena
1	¿Cómo calificaría su calidad de vida?	1	2	3	4	5

		Muy insatisfecho/a	Un poco insatisfecho/a	Lo normal	Bastante satisfecho/a	Muy satisfecho/a
2	¿Cómo de satisfecho/a está con su salud?	1	2	3	4	5

Las siguientes preguntas hacen referencia al grado en que ha experimentado ciertos hechos en las dos últimas semanas.

		Nada	Un poco	Lo normal	Bastante	Extremadamente
3	¿Hasta qué punto piensa que el dolor (físico) le impide hacer lo que necesita?	1	2	3	4	5
4	¿En qué grado necesita de un tratamiento médico para funcionar en su vida diaria?	1	2	3	4	5
5	¿Cuánto disfruta de la vida?	1	2	3	4	5
6	¿Hasta qué punto siente que su vida tiene sentido?	1	2	3	4	5
7	¿Cuál es su capacidad de concentración?	1	2	3	4	5
8	¿Cuánta seguridad siente en su vida diaria?	1	2	3	4	5
9	¿Cómo de saludable es el ambiente físico a su alrededor?	1	2	3	4	5

Las siguientes preguntas hacen referencia a si usted experimenta o fue capaz de hacer ciertas cosas en las dos últimas semanas, y en qué medida.

		<b>Nada</b>	<b>Un poco</b>	<b>Lo normal</b>	<b>Bastante</b>	<b>Totalmente</b>
10	¿Tiene energía suficiente para la vida diaria?	1	2	3	4	5
11	¿Es capaz de aceptar su apariencia física?	1	2	3	4	5
12	¿Tiene suficiente dinero para cubrir sus necesidades?	1	2	3	4	5
13	¿Dispone de la información que necesita para su vida diaria?	1	2	3	4	5
14	¿Hasta qué punto tiene oportunidad de realizar actividades de ocio?	1	2	3	4	5
15	¿Es capaz de desplazarse de un lugar a otro?	1	2	3	4	5

Las siguientes preguntas hacen referencia a si en las dos últimas semanas ha sentido satisfecho/a y cuánto, en varios aspectos de su vida

		<b>Muy insatisfecho/a</b>	<b>Poco</b>	<b>Lo normal</b>	<b>Bastante satisfecho/a</b>	<b>Muy satisfecho/a</b>
16	¿Cómo de satisfecho/a está con su sueño?	1	2	3	4	5
17	¿Cómo de satisfecho/a está con su habilidad para realizar sus actividades de la vida diaria?	1	2	3	4	5
18	¿Cómo de satisfecho/a está con su capacidad de trabajo?	1	2	3	4	5
19	¿Cómo de satisfecho/a está de sí mismo?	1	2	3	4	5
20	¿Cómo de satisfecho/a está con sus relaciones personales?	1	2	3	4	5
21	¿Cómo de satisfecho/a está con su vida sexual?	1	2	3	4	5
22	¿Cómo de satisfecho/a está con el apoyo que obtiene de sus amigos/as?	1	2	3	4	5
23	¿Cómo de satisfecho/a está de las condiciones del lugar donde vive?	1	2	3	4	5

24	¿Cómo de satisfecho/a está con el acceso que tiene a los servicios sanitarios?	1	2	3	4	5
25	¿Cómo de satisfecho/a está con los servicios de transporte de su zona?	1	2	3	4	5

La siguiente pregunta hace referencia a la frecuencia con que usted ha sentido o experimentado ciertos sentimientos en las dos últimas semanas.

		<b>Nunca</b>	<b>Raramente</b>	<b>Moderadamente</b>	<b>Frecuentemente</b>	<b>Siempre</b>
26	¿Con qué frecuencia tiene sentimientos negativos, tales como tristeza, desesperanza, ansiedad, o depresión?	1	2	3	4	5

## ANEXO 2

### CUESTIONARIO SUSESO/ISTAS21

**Instrucciones:** Esta encuesta es para conocer su perspectiva sobre las variables de riesgo psicosocial, y cómo impactan en aspectos de su vida. Por favor, responda a todas las preguntas. Si no sabe qué respuesta dar a una pregunta, elija la que le parezca más adecuada. En ocasiones, ésta puede ser la principal respuesta que le suene.

Nº	Pregunta	Siempre	La mayoría de las veces	Algunas veces	Sólo unas pocas veces	Nunca
1	¿Puede hacer su trabajo con tranquilidad y tenerlo al día?					
2	En su trabajo ¿tiene Ud. que tomar decisiones difíciles?					
3	En general, ¿considera Ud. que su trabajo le provoca desgaste emocional?					
4	En su trabajo, ¿tiene Ud. que guardar sus emociones y no expresarlas?					
5	¿Su trabajo requiere atención constante?					
6	¿Tiene influencia sobre la cantidad de trabajo que se le asigna?					
7	¿Puede dejar su trabajo un momento para conversar con un compañero o compañera?					
8	Su trabajo, ¿permite que aprenda cosas nuevas?					
9	Las tareas que hace, ¿le parecen importantes?					
10	¿Siente que su negocio tiene gran importancia para Ud.?					
11	¿Sabe exactamente qué tareas son de su responsabilidad?					
12	¿Tiene que hacer tareas que Ud. cree que deberían hacerse de otra manera?					
13	¿Recibe ayuda y apoyo de la asociación del mercado?					
14	Entre compañeros y compañeras, ¿se ayudan en el trabajo?					
15	Sus jefes inmediatos, ¿resuelven bien los conflictos? (Propietarios comerciantes)					
16	¿Está preocupado(a) por si lo(la) despiden o no le renuevan el contrato?					
17	¿Está preocupado(a) por si le cambian las tareas contra su voluntad?					
18	Mis superiores me dan el reconocimiento que merezco					
19	Si está ausente un día de casa, las tareas domésticas que realiza ¿se quedan sin hacer?					
20	Cuando está en el trabajo, ¿piensa en las exigencias domésticas y familiares?					

### ANEXO 3: BASE DATOS SPSS

SEX	EDAD	EDAD_REST	DIV	GRAD_INS	TIEM_TRA	TIP_SEG	COMO_LABENFR	P1	P1_CALIDAD#2	P2_SATISF	P3_F	P4_F	P5_P5	P6_P6	P7_P5	P8_AB	P9_AB	P10_F	P11_P5	P12_AMB	P13_AMB	P14_AMB	P15_F	P16_F	P17_F	P18_F	P19_P5	P20_5		
1	40	4	3	2	2	2	1	0	0	3	2	2	3	3	3	3	3	2	2	4	3	1	2	4	3	4	3			
2	32	2	3	0	1	4	1	0	3	2	4	2	3	2	3	3	4	4	3	4	4	4	3	4	3	4	3			
1	23	2	1	7	1	2	1	0	4	2	4	2	3	2	2	3	3	2	4	3	4	2	3	4	3	1	2			
1	41	3	7	4	5	4	3	0	4	2	4	2	2	2	3	3	2	3	4	4	2	3	2	3	4	4	3			
1	32	3	3	4	3	3	3	2	3	2	3	2	3	2	3	2	2	2	4	5	2	2	2	4	3	4	3			
2	25	2	1	0	1	2	1	3	3	2	3	2	2	3	3	4	3	3	3	3	3	3	4	3	5	3	3			
1	24	2	1	2	1	2	1	1	4	2	3	2	3	2	3	4	3	2	3	2	2	3	2	4	3	3	4	3		
1	46	3	3	0	0	2	3	0	2	1	3	2	3	3	3	3	3	3	3	3	2	2	3	3	3	3	3			
1	41	3	2	7	2	2	2	0	3	2	3	4	3	2	3	3	4	2	4	5	3	3	1	4	2	3	4	4		
1	36	3	2	0	1	2	3	1	3	2	4	2	1	2	4	5	4	5	5	4	3	1	1	4	4	5	5	3		
2	45	3	1	4	2	2	2	2	2	3	2	3	2	3	2	3	2	3	4	3	3	3	3	4	3	3	3	3		
1	48	3	1	4	3	3	3	1	3	2	3	2	1	2	4	3	4	3	3	3	3	3	2	2	3	4	4	4		
1	39	3	2	4	2	3	2	2	4	2	4	2	1	2	3	3	3	3	4	4	3	2	3	3	4	3	4	4		
1	32	3	2	2	1	2	1	4	3	2	3	2	2	3	3	3	3	3	2	2	3	3	2	3	3	3	3	2		
2	35	3	3	5	1	2	1	3	3	2	3	2	2	3	3	3	2	2	3	2	2	2	3	2	3	3	3	3		
1	25	2	1	8	1	2	1	0	4	2	3	2	3	3	4	4	4	3	2	4	4	3	3	4	4	4	4	3		
1	32	3	3	4	2	2	2	0	3	2	3	2	4	3	4	4	4	4	4	4	3	4	4	4	4	3	4	4		
2	34	3	2	2	2	2	2	0	5	3	3	3	4	3	5	5	5	4	5	4	5	4	5	5	4	5	5	5		
2	37	3	1	4	3	1	3	0	3	2	4	2	1	3	3	3	4	4	4	3	4	4	4	4	4	4	4	4		
1	39	3	2	4	2	3	2	3	3	1	4	2	3	2	4	4	4	3	3	3	3	3	3	3	4	4	4	3		
1	47	3	2	8	3	2	3	0	4	2	3	2	1	3	4	5	4	4	4	5	2	2	4	4	4	4	4	4		
2	54	3	3	4	2	1	2	6	3	2	2	1	2	2	2	2	3	2	4	4	2	3	3	3	4	4	4	4		
1	36	3	3	4	2	3	2	0	3	2	4	2	3	4	4	4	4	4	2	2	2	2	3	3	3	4	4	4		
2	44	3	3	4	2	2	2	0	3	2	3	2	2	2	3	3	3	2	4	4	2	3	3	3	4	4	5	4		
1	52	3	1	4	2	2	2	4	6	2	1	3	2	3	4	2	2	3	3	3	3	2	2	2	2	3	4	4		
2	60	4	3	4	3	4	3	4	3	2	4	2	1	1	3	3	3	4	4	4	2	3	3	2	4	4	4	4		
1	42	3	2	4	2	2	2	0	4	2	3	2	1	2	2	2	3	2	4	4	5	1	2	3	4	4	4	4		
1	54	3	3	4	3	4	3	4	3	2	3	2	1	1	3	3	4	4	4	4	5	4	3	2	3	4	4	4		
2	76	3	1	4	1	4	3	6	4	2	4	2	3	3	5	5	5	3	3	4	4	4	3	5	3	5	5	5		
2	36	3	1	4	3	1	3	4	3	2	4	2	2	2	3	4	4	4	2	3	3	4	4	4	4	4	4	3		
1	48	3	3	4	3	1	4	4	3	2	1	3	2	4	3	5	4	3	3	3	3	3	3	3	4	4	4	4		
1	35	2	1	5	3	1	4	2	3	2	3	2	3	4	3	4	5	4	4	5	3	2	3	3	3	3	4	4		
1	35	2	1	5	2	3	2	4	3	2	4	2	4	4	5	5	4	4	5	5	3	2	3	3	3	3	3	3		
1	37	3	3	4	3	1	3	3	2	1	3	3	3	3	3	3	3	3	2	3	3	3	3	4	4	3	3	2		
2	41	3	3	4	3	2	3	0	3	2	3	2	3	3	4	4	4	4	5	3	4	3	5	4	5	4	5	5		
1	35	3	2	6	3	2	3	2	4	2	4	2	2	2	4	5	4	4	4	3	4	3	4	4	3	3	3	2		
1	28	1	2	3	2	4	2	0	3	2	4	2	3	3	3	3	3	3	2	4	2	4	3	4	3	3	3	3		
2	25	2	1	4	2	4	2	0	2	1	4	2	1	1	3	4	3	4	4	5	2	4	3	5	4	4	5	4		
2	45	3	3	4	3	4	3	4	3	4	2	1	2	4	4	4	4	4	4	4	4	4	4	4	4	4	5	4	4	
1	41	3	3	4	2	4	2	1	4	2	3	2	4	4	4	4	4	4	4	4	4	3	4	4	4	4	5	4	4	
1	42	3	3	4	2	2	2	0	3	2	3	2	2	2	3	4	4	2	4	3	3	4	2	4	4	4	4	4	3	
1	35	3	3	4	3	3	3	1	4	2	4	2	3	2	4	5	4	4	4	4	4	4	4	4	4	4	4	4	4	
2	26	2	1	8	2	4	2	7	5	3	1	1	5	5	5	5	4	5	5	4	4	4	5	5	5	5	5	4		
2	39	3	2	4	2	3	2	0	4	2	3	3	1	2	3	4	5	4	3	3	3	3	3	3	3	3	3	3	3	
1	39	3	4	4	3	3	3	0	3	2	3	2	2	3	3	3	3	3	2	3	2	3	2	3	4	4	3	3	4	
2	55	3	1	8	3	3	3	1	3	2	3	2	2	3	4	4	4	4	4	5	4	4	3	5	4	4	4	4	4	
1	40	3	1	8	3	2	3	1	3	2	1	3	3	3	3	2	3	2	2	4	2	3	4	2	3	3	3	3	3	
1	35	3	2	4	3	4	3	6	5	3	4	2	4	3	5	4	4	4	5	4	4	3	5	2	4	4	4	5	4	
1	43	2	3	4	3	2	3	3	3	2	3	2	3	3	4	4	4	4	4	4	3	4	3	4	3	4	4	4	4	
1	40	3	3	4	3	2	3	1	4	2	4	2	1	2	5	5	5	4	5	4	5	3	4	4	5	5	5	5	5	
2	40	3	3	4	3	2	3	0	4	2	3	2	2	3	4	4	5	4	3	3	3	3	4	2	4	2	4	3	3	
1	29	2	2	4	2	2	2	0	6	2	4	2	3	3	4	4	5	5	5	5	5	2	4	5	5	4	4	5	4	
2	52	3	2	5	3	2	3	2	3	2	2	1	2	2	3	3	3	2	3	4	3	4	2	4	2	3	3	4	3	
2	30	3	3	5	2	4	2	6	4	2	4	2	1	1	3	4	3	4	3	4	3	4	4	4	4	3	4	3	3	
2	34	3	2	6	3	2	3	4	4	3	3	2	4	4	4	4	4	4	5	3	4	4	4	4	4	4	4	5	4	
1	29	3	1	5	1	2	1	6	4	2	4	2	2	2	4	4	5	4	5	5	3	4	4	4	4	4	5	4	4	
1	45	3	2	4	2	2	2	3	4	2	5	3	4	4	3	3	5	4	3	4	5	4	4	4	4	4	5	4	4	
2	48	3	2	4	3	2	4	1	3	2	3	2	2	2	3	4	4	4	4	2	3	4	4	5	4	5	5	5	3	
1	42	3	3	4	3	2	3	0	3	2	4	2	1	4	4	4	4	4	4	5	4	4	3	5	4	5	5	5	5	
2	44	3	4	4	3	4	3	0	3	2	4	2	1	1	4	4	4	4	4	3	5	3	5	4	4	4	4	4	4	
1	32	3	1	2	3	2	3	4	5	3	4	1	1	3	3	5	5	5	5	4	4	3	2	3	4	4	4	4	4	
2	30	3	2	4	2	2	2	1	3	2	3	2	2	2	3	4	4	4	4	2	3	4	4	4	4	4	4	4	4	
1	39	3	2	4	1	4	1	4	4	3	3	2	3	3	5	5	5	4	4	4	4	3	4	4	4	4	4	4	4	
1	37	3	1	4	3	1	3	4	4	3	2	1	2	3	3	3	3	3	3	2	2	2	3	4	1	3	4	4	4	
2	23	2	1	4	3	4	2	6	4	3	3	2	1	1	4	4	4	3	3	3	3	4	5	4	4	4	4	4	4	4

P21_5	P22_5	P23_AMB	P24_AMB	P25_AMB	P26_AMB	SUM_FISH	SUM_FISH	SUM_PSC	SUM_PSC	SUM_SOC	SUM_SOC	SUM_AMB	SUM_AMB	TOT_CV	TOT_CV_PP1	PP2	PP3	PP4	PP5	PP6	PP7	PP8	PP9	PP10	PP11	PP12	PP13	PP14	PP15		
2	2	4	4	4	3	2	18	2	19	2	7	1	24	2	74	2	1	1	2	3	4	3	2	3	1	1	1	1	4	3	3
3	3	3	3	3	3	23	2	19	2	9	2	34	3	92	2	1	1	2	3	4	2	3	3	4	4	4	2	1	2	3	
2	2	4	3	3	2	21	2	19	2	8	1	31	3	85	2	4	3	4	4	4	4	2	1	1	2	2	2	4	3	3	
3	3	4	4	4	2	22	2	19	2	9	2	24	2	82	2	1	1	1	3	4	1	1	1	1	1	1	2	2	4	3	4
3	2	4	4	2	4	25	2	20	2	8	2	22	2	81	2	1	2	3	2	4	1	2	2	1	1	1	1	2	4	2	3
3	3	3	3	3	4	3	21	2	19	2	9	2	25	2	86	2	1	1	1	2	4	2	2	3	1	1	1	2	3	3	1
3	4	3	3	2	2	21	2	19	2	10	2	21	2	78	2	2	1	1	1	3	3	2	2	2	2	2	1	2	3	1	1
3	3	3	3	3	3	3	21	2	19	2	9	2	21	2	75	2	1	3	2	4	1	2	2	4	2	1	1	2	4	4	2
3	2	3	3	3	3	24	2	20	2	9	2	22	2	81	2	2	2	3	2	3	1	2	1	1	1	2	2	4	3	5	
4	3	4	3	3	2	25	2	24	3	12	3	28	2	96	3	2	1	1	1	4	4	1	2	2	1	1	2	4	1	1	
3	3	3	3	3	2	23	2	17	2	9	2	24	2	79	2	1	1	4	4	4	1	1	1	1	2	1	4	1	1	1	
4	3	2	3	3	2	17	2	20	2	11	2	25	2	70	2	1	1	2	2	2	2	4	3	1	1	1	1	2	2	1	
4	3	4	3	2	3	21	2	20	2	11	2	23	2	81	2	2	1	3	3	4	1	3	2	1	1	1	1	4	4	4	
3	3	2	3	3	3	17	2	17	2	8	2	20	2	68	2	2	1	2	2	4	1	4	3	3	3	2	2	4	4	4	
3	3	3	3	3	3	19	2	18	2	9	2	21	2	73	2	1	1	2	2	3	2	2	3	3	3	2	2	3	4	3	
2	3	3	3	3	2	20	2	22	2	8	2	23	2	86	2	1	2	2	2	4	1	3	2	2	1	1	4	4	4	4	
4	3	1	1	2	2	26	2	23	3	11	2	21	2	87	2	1	3	1	3	4	2	2	2	1	1	3	1	4	4	4	
5	4	3	3	3	1	31	3	26	3	14	3	34	3	115	3	1	1	1	1	3	1	1	1	1	1	2	2	2	2	4	
4	2	4	3	3	3	24	2	21	2	10	2	34	3	96	3	1	3	3	4	4	1	3	2	1	1	1	1	2	2	4	
2	1	4	4	2	3	23	2	19	2	5	1	25	2	78	2	1	1	3	3	4	1	4	3	1	1	1	3	4	4	4	
3	2	4	4	4	3	24	2	24	3	9	2	27	2	91	2	1	2	1	2	4	1	1	2	1	1	2	2	4	2	4	
3	1	3	3	3	4	2	21	2	18	2	8	2	25	2	79	2	1	3	2	3	2	2	1	1	1	2	2	1	4	4	4
4	4	1	3	2	3	18	2	23	3	12	2	20	2	80	2	3	4	4	4	4	1	3	3	1	1	1	2	4	2	4	
4	4	4	3	4	2	23	2	20	2	12	2	26	2	87	2	1	2	2	3	4	1	4	3	1	1	1	4	3	4	4	
3	3	4	4	2	4	16	1	22	2	10	2	20	2	75	2	2	2	1	1	4	4	1	1	1	1	2	2	4	3	4	
2	1	3	3	3	2	22	2	19	2	7	1	24	2	79	2	1	1	1	3	4	1	2	3	1	1	1	3	4	4	1	
3	4	3	3	3	2	23	2	18	2	11	2	31	3	90	2	1	1	1	1	3	1	1	1	1	1	1	1	4	1	1	
2	4	3	3	3	3	19	2	21	2	10	2	33	3	89	2	1	1	2	3	4	1	1	1	1	1	1	1	4	4	1	
3	3	3	3	3	2	24	2	26	3	9	2	34	3	101	3	1	1	1	3	4	1	1	1	1	1	3	3	4	4	4	
3	3	4	4	3	3	24	2	22	2	9	2	26	2	87	2	1	1	3	4	4	3	1	2	1	1	1	1	4	2	3	
3	3	3	3	3	3	20	2	24	3	10	2	23	2	82	2	2	1	1	2	4	1	2	1	1	1	1	2	4	3	2	2
4	3	3	3	3	2	33	3	27	3	10	2	34	3	112	3	1	2	4	4	4	1	1	1	1	1	2	2	4	3	4	
2	2	4	4	4	4	22	2	19	2	6	1	24	2	76	2	2	2	3	4	4	1	2	3	1	1	1	1	4	4	4	
4	3	3	3	3	3	27	3	24	3	14	3	33	3	104	3	1	1	4	4	4	1	1	1	1	1	2	2	4	4	4	
3	2	4	4	4	2	21	2	21	2	7	1	29	2	86	2	1	1	3	3	3	2	3	2	3	1	1	2	1	3	3	4
4	4	4	4	4	4	22	2	20	2	11	2	27	2	87	2	1	1	4	4	3	1	2	2	2	2	1	2	4	4	3	
3	4	3	3	3	4	24	2	24	3	13	3	28	2	95	2	1	2	3	4	4	1	2	3	2	1	1	1	4	4	4	
4	4	3	3	3	4	2	23	2	22	2	11	2	32	3	95	2	1	1	4	4	4	1	2	1	1	1	2	3	2	2	
3	3	4	4	4	3	27	3	23	3	9	2	31	3	98	3	1	1	4	4	4	1	1	1	1	1	1	1	4	3	1	
4	3	3	2	3	2	22	2	19	2	10	2	21	2	78	2	1	2	4	4	4	1	1	1	1	1	1	2	4	3	1	
3	3	4	4	4	2	25	2	23	3	10	2	28	2	94	2	1	2	3	3	3	1	2	1	1	1	1	1	4	3	1	
4	4	3	3	3	3	27	3	27	3	12	3	36	3	112	3	1	2	2	2	4	1	2	2	1	1	1	1	3	3	4	
4	2	3	3	3	3	28	3	28	3	9	3	37	3	109	3	1	1	2	3	4	1	2	2	1	1	1	1	4	4	4	
2	4	4	4	4	4	18	2	19	2	10	2	25	2	78	2	1	1	4	4	4	1	3	2	1	1	1	1	4	3	4	
4	4	4	4	4	2	26	2	23	3	12	3	30	3	97	3	1	2	3	3	4	2	1	2	1	1	1	1	2	2	4	
2	3	3	3	3	4	3	20	2	18	2	8	2	23	2	74	2	1	2	4	4	4	1	3	3	1	1	1	1	4	4	4
2	3	4	4	4	2	26	2	26	3	9	2	30	3	100	3	1	2	2	4	3	3	2	3	1	1	1	1	4	3	4	
4	3	4	4	3	3	24	2	22	2	11	2	28	2	91	2	1	1	4	3	4	2	2	2	3	1	1	1	2	2	4	
3	3	3	3	3	2	27	3	27	3	9	2	36	3	107	3	1	2	4	4	4	2	1	2	1	1	1	1	3	2	1	
3	2	2	2	2	3	4	2	23	3	7	1	22	2	80	2	1	1	4	4	4	1	3	3	1	1	1	1	4	4	4	
4	2	3	3	3	3	29	3	26	3	9	2	34	3	106	3	1	1	4	4	4	2	1	1	1	1	1	1	4	4	4	
3	2	3	3	3	4	3	19	2	20	2	8	2	24	2	76	2	1	1	4	4	4	1	3	3	1	1	1	1	4	3	3
4	3	4	3	3	4	20	2	22	2	10	2	29	2	89	2	1	1	4	4	4	1	2	2	1	1	1	1	3	3	3	
3	4	3	3	3	4	24	2	28	3	13	3	34	3	104	3	1	1	4	4	4	2	2	2	1	1	1	1	3	3	1	
3	3	3	3	3	4	3	25	2	24	3	14	3	36	3	107	3	1	1	3	4	4	1	2	1	1	1	1	4	3	3	
2	4	3	3	3	4	2	24	2	22	2	10	2	30	2	93	2	1	1	3	4	4	1	1	1	1	1	1	3	3	1	
3	3	3	3	3	3	27	3	27	3	9	2	30	3	95	2	1	1	3	3	4	1	1	2	1	1	1	1	3	3	1	
3	2	3	3	3	4	2	25	2	24	3	8	2	31	3	95	2	1	1	1	3	3	1	2	1	1	1	1	4	3	3	
4	1	3	4	2	2	21	2	23	3	9	2	28	2	88	2	1	2	3	4	4	1	1	1	1	1	1	2	2	1	1	
3	3	3	3	3	3	24	2	28	3	13	3	34	3	109	3	1	1	1	4	4	1	1	1	2	1	1	2	4	3	1	
3	4	2	4	3	3	24	2	22	2	11	2	27	2	96	2	1	1	1	3	4	1	1	1	1	1	1	2	4	3	4	
2	2	3	3	3	3	27	3	27	3	9	2	29	2	90	3	1	1	3	3	4	1	4	1	1	1						

PP16	PP17	PP18	PP19	PP20	SUM_EX1	SUM_EX2	SUM_TRA	SUM_TRA	SUM_ARC	SUM_AFC	SUM_CON	SUM_CON	SUM_DOB	SUM_DOB	TO_FACT	TO_FACT	RE_PSK_REC0
2	1	3	3	3	11	2	10	1	11	2	6	1	6	2	45	2	
2	2	2	1	2	11	2	10	3	12	2	6	1	5	1	48	2	
2	2	1	1	1	10	3	10	1	14	2	7	2	2	1	52	2	
3	1	4	3	3	10	1	5	1	15	2	6	1	6	2	42	2	
3	1	2	1	2	12	2	7	1	12	2	4	1	3	1	38	1	
2	2	2	1	2	9	1	8	1	8	1	8	1	5	1	34	1	
4	1	3	1	1	8	1	11	2	7	1	8	2	2	1	36	1	
4	4	4	4	2	11	2	11	2	13	2	12	3	6	2	53	2	
1	1	1	4	3	12	2	6	1	14	2	3	1	7	3	42	2	
1	1	1	2	1	9	1	10	1	6	1	3	1	3	1	34	1	
4	4	1	4	4	14	2	6	1	8	1	9	2	8	3	45	2	
1	1	4	1	3	8	1	10	1	7	1	6	1	4	1	35	1	
2	1	4	4	4	13	2	8	1	14	2	7	2	8	3	50	2	
3	3	2	2	4	11	2	14	2	16	3	8	2	6	2	55	2	
1	2	3	3	3	9	1	13	2	14	2	6	1	6	2	48	2	
4	4	4	1	3	12	2	9	1	17	3	12	3	4	1	34	2	
3	2	2	4	2	12	2	8	1	14	2	7	2	6	2	47	2	
3	1	4	1	1	7	1	5	1	12	2	6	1	2	1	32	1	
3	1	3	4	4	13	2	8	1	10	1	3	1	8	3	46	2	
3	1	4	1	1	12	2	10	1	10	3	6	1	2	1	40	2	
3	1	2	2	4	10	1	6	1	14	2	4	1	6	2	40	1	
3	1	3	1	1	12	2	7	1	15	2	3	1	2	1	41	2	
2	2	3	4	4	19	3	9	1	13	2	7	2	8	3	56	2	
3	1	4	1	1	11	2	10	1	11	2	6	1	2	1	40	1	
1	1	4	4	4	12	2	5	1	15	2	8	1	8	3	44	2	
1	1	4	3	3	10	1	8	1	13	2	6	1	6	2	43	2	
1	1	4	1	1	7	1	6	1	6	1	6	1	2	1	29	1	
1	1	4	1	1	11	2	3	1	11	2	6	1	2	1	35	1	
1	1	3	1	1	10	1	5	1	18	3	3	1	2	1	40	1	
1	1	4	1	1	13	2	8	1	11	2	6	1	2	1	40	1	
1	1	4	1	2	10	1	6	1	13	2	6	1	3	1	38	1	
2	1	3	3	3	15	2	3	1	15	2	6	3	6	2	47	2	
2	1	4	3	4	15	2	8	1	14	2	7	2	7	3	51	2	
1	1	4	2	3	14	2	3	1	16	3	6	1	3	2	46	2	
1	1	4	3	4	11	2	10	1	15	2	6	1	7	3	47	2	
3	1	4	2	3	13	2	9	1	14	2	6	1	3	2	47	2	
2	1	4	2	3	13	2	10	1	14	2	7	2	3	2	40	2	
3	1	1	1	2	14	2	6	1	10	1	3	1	3	1	36	1	
3	1	1	2	3	14	2	6	1	10	1	3	1	3	2	38	1	
3	1	1	3	4	13	2	3	1	12	2	3	1	7	3	42	2	
3	1	4	2	3	12	2	6	1	16	1	6	1	3	2	39	1	
3	1	4	1	2	11	2	7	1	12	2	6	1	3	1	39	1	
3	1	4	1	1	11	2	7	1	14	2	6	1	2	1	40	1	
1	1	4	3	4	14	2	8	1	13	2	6	1	7	3	48	2	
1	1	4	1	2	13	2	7	1	16	1	6	1	3	1	39	1	
1	1	4	3	4	15	2	9	1	14	2	6	1	7	3	51	2	
1	1	4	2	2	12	2	10	1	13	2	6	1	4	1	45	2	
1	1	4	3	4	13	2	9	1	10	1	6	1	7	3	45	2	
1	1	4	3	4	15	2	7	1	8	1	6	1	7	3	43	2	
2	1	4	3	4	14	2	9	1	14	2	7	2	7	3	51	2	
1	1	3	2	3	14	2	6	1	14	2	3	1	3	2	44	2	
1	1	4	2	2	14	2	9	1	12	2	6	1	4	1	45	2	
2	1	3	1	2	14	2	7	1	11	2	6	1	3	1	41	2	
3	1	3	1	2	14	2	8	1	6	1	3	1	3	1	39	1	
2	1	3	2	2	13	2	8	1	12	2	6	1	4	1	41	2	
3	1	1	2	3	13	2	6	1	9	1	4	1	3	2	37	1	
3	1	1	1	2	12	2	6	1	6	1	3	1	3	1	33	1	
2	1	2	2	2	9	1	7	1	12	2	3	1	4	1	37	1	
3	1	1	2	1	14	2	3	1	7	1	3	1	3	1	32	1	
3	1	1	1	1	8	1	6	1	11	2	3	1	2	1	30	1	
2	1	4	1	1	10	1	3	1	14	2	7	2	2	1	38	1	
2	1	3	1	3	12	2	8	1	13	2	3	1	4	1	42	2	
2	1	4	1	2	14	2	6	1	13	2	7	2	3	1	43	2	
1	1	4	1	1	10	1	8	1	12	2	6	1	2	1	38	1	



## ANEXO 4 DOCUMENTOS ADMINISTRATIVOS



UNIVERSIDAD  
AUTÓNOMA  
DE ICA

"Año del Fortalecimiento de la Soberanía Nacional"

Chincha Alta, 5 de abril del 2022

### OFICIO N°083-2022-UAI-FCS

MERCADO LA UNIÓN  
ALCIRA AUCCASI  
PRESIDENTE DE LA ASOCIACIÓN DE COMERCIANTES Y PROPIETARIOS DEL MERCADO LA UNIÓN  
AV. RAMÓN CASTILLA 11003 PARCONA  
PRESENTE.-

De mi especial consideración:

Es grato dirigirme a usted para saludarlo cordialmente.

La Facultad de Ciencias de la Salud de la Universidad Autónoma de Ica tiene como principal objetivo formar profesionales con un perfil científico y humanístico, sensibles con los problemas de la sociedad y con vocación de servicio, este compromiso lo interiorizamos a través de nuestros programas académicos, bajo la excelencia en formación académica, y trabajando transversalmente con nuestros pilares como son la **investigación**, proyección y extensión universitaria y bienestar universitario.

En tal sentido, nuestros estudiantes de los últimos semestres académicos se encuentran en el desarrollo de su Trabajo de Investigación, que le permitirán obtener el Título Profesional anhelado, de acuerdo con las líneas de investigación de nuestra Facultad, para los programas académicos de Enfermería, Psicología y Obstetricia. Los estudiantes han tenido a bien seleccionar temas de estudio de interés con la realidad local y regional, tomando en cuenta a la institución.

Como parte de la exigencia del proceso de investigación, se debe contar con la **AUTORIZACIÓN** de la Institución elegida, para que los estudiantes puedan poder proceder a realizar el estudio, recabar información y aplicar su instrumento de investigación, misma que a través del presente documento solicitamos.

Adjuntamos la Carta de Presentación de las estudiantes con el tema de investigación propuesto y quedamos a la espera de su aprobación que será de gran utilidad para su institución.

Sin otro particular y en la seguridad de merecer su atención, me suscribo, no sin antes reiterarle los sentimientos de mi especial consideración.



DRA. JUANA MARÍA MARCOS ROMERO  
DECANA



## ANEXO 5

### CALIDAD DE VIDA Y FACTORES DE RIESGOS PSICOSOCIALES EN TIEMPOS DE COVID-19, EN LOS COMERCIANTES DEL MERCADO LA UNIÓN, PARCONA – ICA, 2022

#### ORIGEN DE ORIGINALIDAD



#### FUENTES PRIMARIAS

<b>1</b>	<b>repositorio.ucv.edu.pe</b> Fuente de internet	<b>9%</b>
<b>2</b>	<b>dspace.unach.edu.ec</b> Fuente de internet	<b>5%</b>
<b>3</b>	<b>Submitted to Universidad Cesar Vallejo</b> Trabajos del estudiante	<b>3%</b>
<b>4</b>	<b>repositorio.autonoma de ica.edu.pe</b> Fuente de internet	<b>2%</b>
<b>5</b>	<b>repositorio.urp.edu.pe</b> Fuente de internet	<b>1%</b>
<b>6</b>	<b>Submitted to Universidad Nacional del Centro del Perú</b> Trabajos del estudiante	<b>1%</b>
<b>7</b>	<b>repositorio.uncp.edu.pe</b> Fuente de internet	<b>1%</b>
<b>8</b>	<b>docplayer.es</b> Fuente de internet	<b>1%</b>

<b>9</b>	<b>ar3.bumeran.com</b> Fuente de internet	<b>1%</b>
<b>10</b>	<b>repositorio.upch.edu.pe</b> Fuente de internet	<b>1%</b>
<b>11</b>	<b>renati.sunedu.gob.pe</b> Fuente de internet	<b>1%</b>
<b>12</b>	<b>www.dspace.uce.edu.ec</b> Fuente de internet	<b>1%</b>
<b>13</b>	<b>tesis.pucp.edu.pe</b> Fuente de internet	<b>1%</b>

**ANEXO 6**  
Evidencia Fotográfica



## ANEXO 7

### FICHA TECNICA

Instrumentos de recolección de datos

#### **A. FICHA TÉCNICA**

Nombre de la prueba	: SUSESO/ISTAS 21 - Versión Breve.
Autores (2009)	: Superintendencia de Seguridad Social de Chile.
Año de publicación	: 2009
Objetivo	: Medir los riesgos psicosociales en el trabajo.
Adaptación	: Burgos J.
Año de adaptación	: 2012
Tipo de aplicación	: Individual o colectiva, para uso internacional.
Tiempo	: Indiferente.
Estructuración	: 20 ítems.
Aplicación	: personas de 18 a 68 años.

#### **B. FICHA TÉCNICA**

Nombre de la prueba	: World Health Organization of Life
Questionnaire.	
Autores de versión española	: Badía X., Salamero M., Alonso J.
Año de publicación	: 1999
Objetivo	: Medir la percepción que tiene cada individuo sobre forma de cómo se va desarrollando su calidad de vida.
Validación	: Llallahui Gámez Rosmery.
Año de adaptación	: 2020
Tipo de aplicación	: Individual o colectiva.
Tiempo	: Indiferente.
Estructuración	: 26 ítems.
Aplicación	: personas de 18 a 68 años.